

Virksomhetsbeskrivelse

Generelt om banken

SpareBank 1 SMN er den ledende banken i Trøndelag og på Nordvestlandet med en forvaltningskapital på 108 milliarder kroner ved utgangen av 2012. Hovedkontoret ligger i Trondheim og konsernet har 1200 ansatte. Som ett av seks medlemmer i SpareBank 1-alliansen er banken en del av Norges nest største finansgruppering.

Gjennom SpareBank 1-alliansen og egne datterselskap har SpareBank 1 SMN sikret seg tilgang til konkurransedyktige produkter innen finansiering, sparing, forsikring og betaling.

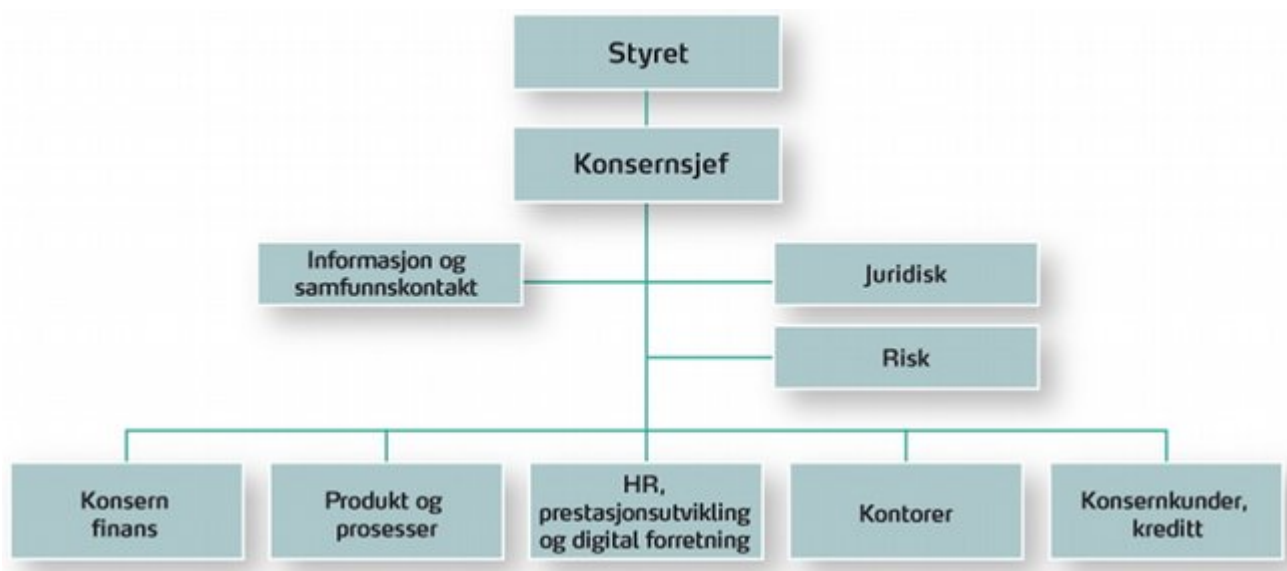
Med virkning fra 1. januar 2013 er banken organisert etter en ny modell. Organisasjonsendringen er i tråd med bankens mål om å være best på kundeopplevelser innen 2015. Vi har definert en samlebenevnelse ved navn Ny giv som skal dekke alt det banken gjennomfører av strategiske prosjekter for å sikre at vi opprettholder og utvikler bankens unike posisjon. En viktig del av Ny giv er endring av bankens organisasjonsmessige innretning.

Divisjonsmodellen som banken innførte i 2001, har vært særdeles vellykket. Vi har år etter år prestert helt i toppen blant banker i så vel Norge som resten av Norden. Vi har løftet oss mange hakk på kompetanse, risikohåndtering og salg gjennom disse elleve årene.

Likevel har vi valgt å erstatte divisjonsmodellen. I dette ligger et tydelig ønske om bedre samhandling, sterkere fokus på verdiskaping og dermed en klar oppgradering av kontoret og av rådgiverrollen.

Ny modell vil ta utgangspunkt i våre 188.000 privatkunder og 13.000 bedriftskunder, hvor makt og myndighet i størst mulig grad skal overføres til våre 51 kontor og rådgiverne, det vil si nærmere kunden enn i tidligere organisering. Kontornettet er selve grunnfjellet i vår distribusjon, nå skal vi gi kontorene enda mer kraft. Det er her verdiskapingen skjer, og det er her vi har størst potensial for prestasjonsforbedring.

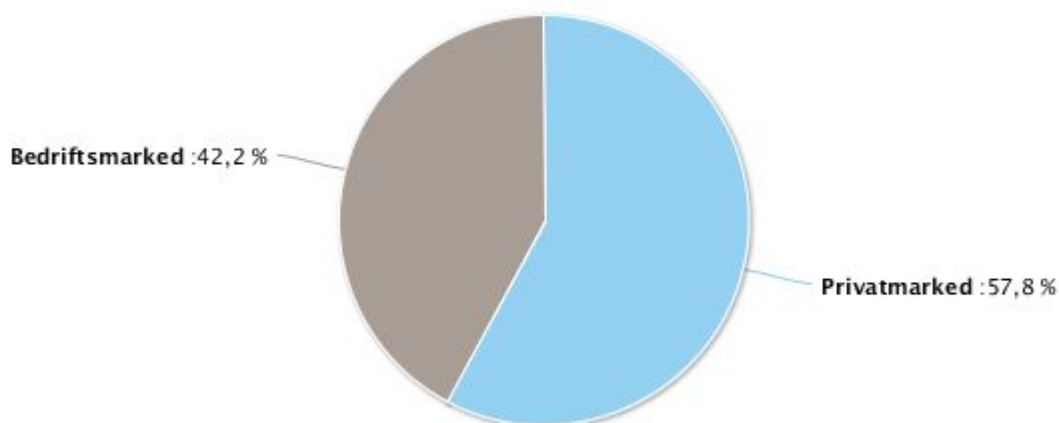
Ny modell bygger på følgende struktur:



Tilgjengelighet

SpareBank 1 SMN har som en sentral del av strategien å være til stede gjennom ulike kontorløsninger i kommune- og administrasjonssentra i bankens naturlige nedslagsfelt. Dette i kombinasjon med tilgjengelighet hele døgnet gjennom nettbank og mobile løsninger samt direktebank, gir banken et unikt konkurransefortrinn.

SpareBank 1 SMN er lokalisert til 51 steder i 43 kommuner. Kontorene er spredt fra Øvre Årdal i Sogn og Fjordane i sør til Bindal i Nordland i nord. Kontorene er innrettet for å betjene de ulike kundegruppene gjennom tilpassede kontorløsninger.



Fordeling av utlån

Privatmarked

Virksomheten

Privatmarked har ansvar for all aktivitet rettet mot privatkunder. Virksomheten er knyttet til privatøkonomisk rådgivning.

Banken tilbyr et bredt og tidsriktig produktspekter innen finansiering, sparing, forsikring og betaling. Dette gir kundene mulighet til å dekke hele sitt finansielle behov på ett sted. På den måten blir styring og oversikt over egen økonomi enklere og tryggere.

Det å bli den anbefalte banken stiller store krav til ansatte. Bankens arbeidende kontinuerlig med utvikling av kunnskaper, ferdigheter og gode holdninger for å imøtekomme kravene som stilles i dagens finansmarked, og for å kunne bistå våre kunder best mulig. Vi har et omfattende program for å øke kompetansen, og sikre at rådgivning skjer i henhold til lovkrav og god rådgivningsskikk.

Bankens kontaktpunkter med kunden er representert ved et stort nettverk av kontorer i hele markedsområdet og en egen direktebank. Dette gjør våre rådgivere lett tilgjengelig for kundene. Vi har i

tillegg selvbetjeningsløsninger med omfattende tilgang til våre banktjenester. Aktivitet og kontakt med våre kunder er en viktig forutsetning for å møte kundenes krav og forventninger. Vi har et betydelig aktivitetsnivå hvor kundearrangement og individuelle rådgivningssamtaler er sentralt.

Faktainformasjon	2012	2011
Utlånskapital (mill. kroner)	58.892	52.055
Innskuddskapital (mill. kroner)	22.440	21.185
Antall bankkort	150.760	144.174
Antall kredittkort	88.223	87.347
Antall nettbankkunder	140.999	131.056
Antall telefonbankkkunder	143.466	138.375
Antall total kunder	188.011	184.825
Årsverk	374	392

Kunder og markedsposisjon

Banken er den ledende privatmarkedsvirksomheten i Trøndelag og på Nordvestlandet, med en sterk markedsposisjon innen alle produktområder og markedssegmenter. Tre av ti voksne innbyggere har SpareBank 1 SMN som hovedforbindelse i totalmarkedet, mens opp mot fire av ti har et kundeforhold til banken. Konkurransen er økende gjennom nye aktører og økt satsing fra eksisterende konkurrenter. Til tross for meget sterk konkurranse har vi en positiv markedsutvikling og vekst i antall kunder.

Finansiell utvikling

Privatmarkedet oppnådde en egenkapitalavkastning på 22,6 prosent i 2012. Resultatet ble 383 millioner kroner før skatt. Resultatet er 126 millioner kroner bedre enn i fjor.

Inntektene er 165 millioner kroner høyere enn i fjor. Positiv marginutvikling som konsekvens av fallende markedsrente er hovedårsaken til den sterke inntektsutviklingen. Netto ble det tapsført 1 million kroner. Risikoen i privatmarkedsddivisjonens utlånsportefølje er svært lav.

Utsikter for 2013

Ved inngangen til 2013 er vi fortsatt vitne til gode rammevilkår for husholdningene. Husholdningenes kredittetterspørsel er sterkt knyttet til utviklingen i boligmarkedet. Dette tilsier fortsatt god etterspørsel etter lån. Et fortsatt moderat rentenivå vil bidra til at gjeldsbetjeningsevnen opprettholdes, og at tap og mislighold vil forbli på et lavt nivå. Vi forventer en positiv utvikling i inntektene fra spareområdet, forsikring og betaling med utgangspunkt i vår konkurransekraft.

Privatmarked resultatoversikt, mill kr	2012	% av sum inntekt	2011	% av sum inntekt
Utlånsbidrag	297	29 %	215	25 %
Innskuddsbidrag	243	23 %	296	34 %
Renter av anvendt kapital	11	1 %	16	2 %
Netto renteinntekter	552	53 %	527	60 %
SpareBank 1 Boligkreditt	201	19 %	77	9 %
Andre finansieringsinntekter	22	2 %	4	0 %
Investeringsprodukter	44	4 %	52	6 %
Forsikring	101	10 %	81	9 %
Betalingsformidling	118	11 %	123	14 %
Inntekter renter og valuta	1	0 %	8	1 %
Øvrige inntekter	0	0 %	1	0 %
Andre inntekter	485	47 %	345	40 %
Sum inntekter	1.037	100 %	872	100 %
Driftskostnader *)	654		608	
Resultat før tap og skatt	383		264	
Tap utlån/garantier	1		7	
Beregnet skatt	-107		-72	
Resultat	275		185	

*) Inneholder både direkte og fordelte kostnader

Avkastning på allokert kapital

22,6 %

16,8 %

Bedriftsmarked

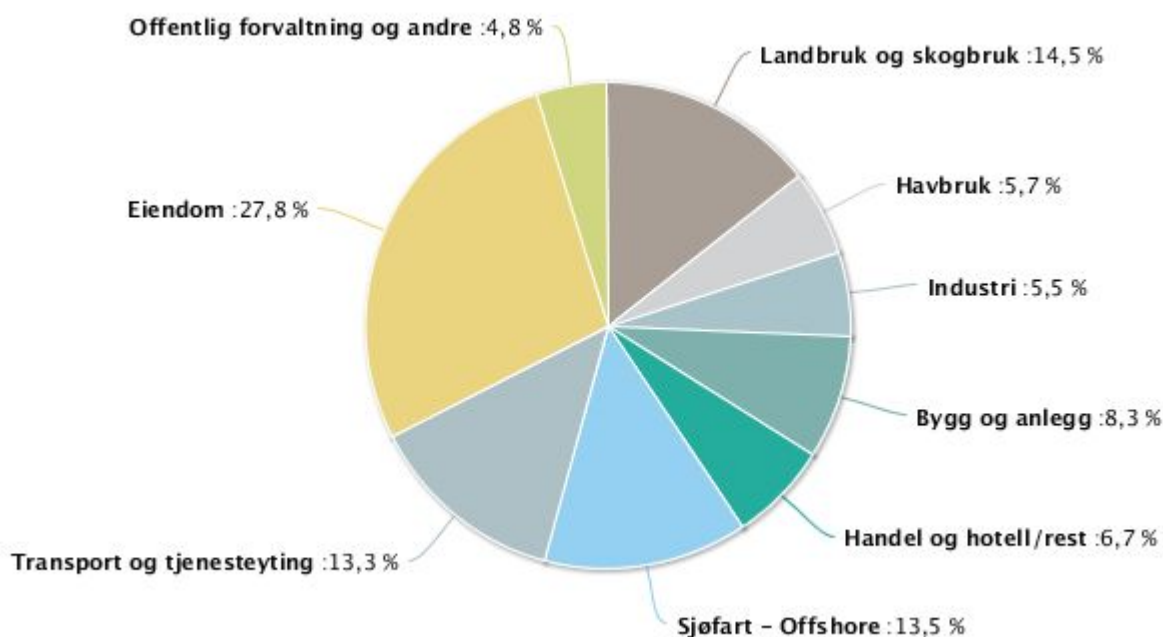
Virksomheten

Bedriftsmarkedsdivisjonen gir råd knyttet til finansiering av investeringer og drift, betalingsformidling innland/utland, sikring av rente- og valutaforretninger, plassering av overskuddslikviditet samt forsikring av personer og bygg/løsøre. Mye av virksomheten skjer i tett samhandling med privatmarkedsdivisjonen, SpareBank 1 SMN Markets samt datterselskaper som tilbyr leasing, factoring og regnskap.

Virksomheten er fysisk lokalisert i hele markedsområdet for å sikre nærhet til kundene kombinert med tilfredsstillende kompetansemiljøer. Virksomheten er kompetansekrevede og det legges mye vekt på opplæring i praktisk forretningsforståelse i de bransjer hvor banken er sterkt eksponert, f.eks eiendom, havbruk, fiskeri, offshore, energi og offentlig sektor.

Banken er IRB-godkjent og benytter IRBs grunnleggende metoder for beregning av kapitalkrav og kredittrisiko. Kombinert med høy bransjekunnskap og lokal kompetanse skal dette medvirke til at videre vekst skjer i tråd med bankens ansvar som regional aktør samtidig som eksponert risiko er i overensstemmelse med bankens kredittpolitikk. Sammen med de andre alliansebankene legges det ned betydelige ressurser i stadig forbedring av scoringsmodellene.

Fordeling av utlån på næringssektor



Kunder og markedsposisjon

Banken betjener rundt 13.000 bedriftskunder, landbrukskunder, enkeltmannsforetak, lag/foreninger og kunder innen offentlig sektor. SpareBank 1 SMN har en markedsandel på nær 40 prosent i dette segmentet i regionen. I tillegg betjener banken en rekke kunder innen forsikring, kapitalmarked, leasing og factoring. Næringslivet i Trøndelag preges av et stort antall små og mellomstore bedrifter. Denne strukturen gir klare føringer for bankens organisering av bedriftsmarkedsvirksomheten.

SpareBank 1 SMN har bygd opp spesialistkompetanse innen skadeforsikring, kapitalplassering i tillegg til videreutvikling av tjenestepensjonsløsningene. I tett samspill med bankens bedriftsrådgivere får regionens næringsliv tilgang til profesjonell rådgivning og løsninger tilpasset den enkeltes behov.

Faktainformasjon	2012	2011
Utlånskapital (mill. kroner)	40.671	38.655
Innskuddskapital (mill. kroner)	27.064	25.345
Antall total kunder	12.977	12.868
Årsverk	199	187

Finansiell utvikling

Bedriftsmarkeddivisjonen oppnådde en egenkapitalavkastning på 13,8 prosent i 2012. Resultatet ble 731 millioner kroner før skatt. Resultatet er 7 millioner kroner bedre enn i fjor.

Inntektene er 95 millioner kroner høyere enn i fjor. Positiv marginutvikling som konsekvens av fallende markedsrente og reprising av porteføljen er hovedårsaken til positiv inntektsutvikling. Netto ble det tapsført 45 millioner kroner, noe som tilsvarer 0,11 prosent av brutto utlån.

Utsikter for 2013

Utsiktene for 2013 er usikre og i høy grad påvirket av utviklingen i EU. Dette gjelder spesielt eksportbedrifter som er eksponert mot Europa. Dog er det fortsatt positive forventninger innen maritim industri, offshore,

oppdrett og fiskeindustrien, næringer hvor SpareBank 1 SMN har økende markedsandel. Banken er fortsatt beredt til å ta nødvendige grep for å møte de problemer eventuelt måtte dukke opp. I tett samarbeid med kundene tilstreber banken å finne løsninger som ivaretar felles interesser under de til enhver tid rådende konjunkturer.

Bedriftsmarked resultatoversikt, mill kr	2012	% av sum inntekt	2011	% av sum inntekt
Utlånsbidrag	670	57 %	561	52 %
Innskuddsbidrag	235	20 %	221	20 %
Renter av anvendt kapital	98	8 %	128	12 %
Netto renteinntekter	1.003	85 %	910	84 %
SpareBank 1 Boligkreditt og Næringskreditt	8	1 %	2	0 %
Andre finansieringsinntekter	32	3 %	34	3 %
Sparing	2	0 %	2	0 %
Forsikring	21	2 %	25	2 %
Betalingsformidling	67	6 %	69	6 %
Inntekter kapitalmarked og valuta	34	3 %	36	3 %
Øvrige inntekter	7	1 %	1	0 %
Andre inntekter	171	15 %	169	16 %
Sum inntekter	1.174	100 %	1.079	100 %
Driftskostnader *)	399		351	
Resultat før tap og skatt	775		729	
Tap utlån/garantier	45		5	
Beregnet skatt	-204		-203	
Resultat	526		521	

*) Inneholder både direkte og fordelte kostnader

Avkastning på allokert kapital

13,8 %

13,9 %

SpareBank 1 SMN Markets

Virksomheten

SpareBank 1 SMN Markets er et verdipapirforetak som består av avdelingene rente/valuta, verdipapirer, corporate finance og operations. SpareBank 1 SMN Markets har tre medarbeidere ansatt ved hovedkontoret i Trondheim som utfører risikooperasjoner i rentederivater, terminer, valuta og verdipapirer. Dette gjør det mulig å tilby kundene konkurransedyktige handlepriser uten fordyrende mellomledd. Aktiviteten ved kontorene i Molde og Ålesund består av kundemeglere som betjener kundebehov primært innen rente- og valutaområdet.

SpareBank 1 SMN Markets har ambisjon å være det ledende kapitalmarkedsmiljøet i Trøndelag og på Nordvestlandet. Ambisjonen skal nås gjennom kontinuerlig fokus på faglig dyktighet og kunnskap om kundebehov i nær samhandling med rådgivere tilsluttet Bedriftsmarked i banken.

Kunder og markedsposisjon

Kundene er først og fremst et stort antall bedrifter lokalisert i Trøndelag og på Nordvestlandet. De fleste kundene har SpareBank 1 SMN som sin hovedbank. SpareBank 1 SMN Markets leverer også kapitalmarkedstjenester til kundene hos elleve SpareBank 1-banker tilsluttet Samarbeidende Sparebanker (Samspar). Enheten opplever forøvrig økning i antall kunder og ser derfor potensial for å styrke markedsposisjonen.

Finansiell utvikling

SpareBank 1 SMN Markets hadde totale inntekter i 2012 på 132 millioner kroner, en nedgang på 16 millioner fra året før. Inntektene domineres av kundehandel og risikoforedling i rente- og valutainstrumenter. Verdipapiravdelingen har gjennomgått en omstilling der hovedfokus flyttes fra aksjer til obligasjoner. Det registreres økning i inntektene fra handel med obligasjoner.

Utsikter for 2013

Avdeling rente/valuta er inndelt i tre funksjonsområder: Prisstilling, transaksjonsintensive kunder og kundehandel med sikringsformål. Det forventes positiv effekt av å styrke rådgivningsarbeidet innen risikoanalyse (risk advisory) for kundehandel med sikringsformål. Endrede rammevilkår og økt fokus på omsetning av obligasjoner vil sannsynligvis styrke inntektene fra verdipapirer i 2013.

Markets (mill. kr)	2012	2011	Endring
Renter og valuta, trading	48,8	53,5	-4,7
Renter og valuta, risk	45,3	55,8	-10,5
Corporate	12,3	14,6	-2,3
Verdipapirhandel, VPS	20,4	13,0	7,4
SpareBank 1 Markets	7,6	0,0	7,6
Investeringer, diverse	-2,9	11,0	-13,9
Sum inntekter	131,5	147,9	-16,4