

# Virksomheten



## Virksomheten

Robuste kunder kombinert med godt bankhåndverk har resultert i at SpareBank 1 SMN passerte en milliard kroner i overskudd for femte året på rad.

## Redegjørelse fra konsernsjefen

SpareBank 1 SMN har lagt bak seg nok et godt år. I løpet av 2015 har kjernekapitalen økt med 1,5 milliarder kroner til 12,2 milliarder. Dette gir en kapitaldekning på 13,6 prosent ved årsskiftet.

Opprinnelig kjernekapitalmål på 13,5 prosent innen 30. juni 2016 er nådd. Styret vedtok før jul et nytt mål i tråd med Finanstilsynets forventninger, og som lyder 14,5 prosent i kjernekapitaldekning innen utgangen av 2016.

Fjoråret vil bli spesielt husket for to forhold. I 2015 ble Norges oljeprisavhengighet tydeliggjort gjennom et kraftig prisfall. Oljeprisen har gått fra et stabilt prisnivå i flere år på over 100 dollar per fat helt frem til siste desember 2014 og ned til 35 dollar ved årsskiftet. For SpareBank 1 SMN og de fleste bankaksjer og øvrige børsnoterte selskaper medførte dette en kursnedgang som tyder på at markedet ser en bortimot full korrelasjon mellom oljepris og bankenes prestasjoner og ikke minst mulige tap.

2015 vil også bli husket for det året da vi som forbrukere virkelig tok inn over oss digitaliseringen av en lang rekke sentrale samfunnsfunksjoner. Adferden har endret seg markant. I SpareBank 1 SMN har vi viet stor oppmerksomhet om digitalisering av kundetjenester, og vi har kommet langt i forhold til våre konkurrenter. I fjor akselererte vi arbeidet med å digitalisere interne arbeidsprosesser. Digitaliseringen vil få vidtgående konsekvenser for ressursbruken i finansbransjen.

SpareBank 1 SMN presenterer for 2015 nok et godt regnskap. Tross noe dystre utsikter har vi relativt lave tap. Et svært lavt lånemislighold indikerer at tapsutfordringene fremover vil være godt håndterbare. Blant egenkapitalbeviserne og analytikere er det sterk fokus på vår låneportefølje innen olje og offshore. Av bankens totale utlån utgjør dette segmentet fem prosent, og er i all hovedsak konsentrert om skipsfinansiering. Vår vurdering så langt er at eierne bak disse selskapene er finansielt robuste og viser sterk vilje og evne til å ta nødvendige grep for å bringe selskapene gjennom en krevende periode med lav oljepris. Vi har gjennomgående lav finansieringsandel i forhold til nye verdivurderinger av båtene vi finansierer, og de aller fleste av disse har beskjefligelse. For likevel å ta høyde for usikkerheten som denne delen av låneporteføljen impliserer, har vi valgt å øke bankens gruppevise nedskrivninger.

Utlånsporteføljen, både i Næringsliv og i Privatmarked, er preget av god betjeningsevne og lavt mislighold. Det er så langt ingen klare indikasjoner på problematisk boligprisfall, og spesielt har vi i Trondheim erfart høy omsetning av eiendommer og fortsatt prisvekst.

Det er hyggelig å konstatere at bankens diversifiseringsstrategi vedtatt i 1996 fungerer godt. Vi har godt presterende datterselskap med solid vekst og inntjening. I tillegg lykkes vi i økende grad med salg, spesielt i Privatmarked. Dette har så langt resultert i at balanseuavhengige inntekter nå utgjør 31 prosent av konsernets samlede inntekter. Spesielt datterselskapene EiendomsMegler 1 Midt-Norge, SpareBank 1 Regnskapshuset SMN og SpareBank 1 Finans Midt-Norge har igjen prestert på et høyt nivå. Fremheves bør dessuten SpareBank 1 SMN Invest som også i 2015 har realisert betydelige gevinster på sine investeringer.

Vi har god vekst i privatmarkedet, og opplever også sterk konkurransekraft i markedet for små og mellomstore bedrifter. De regulatoriske forholdene er dog fortsatt krevende. Som følge av ulike regulatoriske krav stilt overfor norske finansinstitusjoner i forhold til utenlandske, taper vi som andre norske banker markedsandel i lavrisikosegmentet. Dette gjelder spesielt finansiering av næringsseiendom. Dette har i enda

større grad rammet vår deleide datterbank BN Bank som av den grunn i 2015 vedtok å avvikle sin næringseiendomsportefølje.

Konkurransavidende reguleringer har vært et tema som jeg i egenskap av styreleder for Finans Norge har adressert overfor regulerende myndigheter og politikere. Det er grunn til å glede seg over at Finansdepartementet nå synes å ta tak i disse forholdene overfor Finanstilsynet, og vi opplever i tillegg en tiltagende oppmerksomhet fra alle politiske partier på Stortinget.

I SpareBank 1-alliansen besluttet vi i fjor å reorganisere virksomheten i felleseide SpareBank 1 Gruppen. Vi valgte å ta konsekvensen av kompleksiteten og omfanget i selskapets aktiviteter. To likeverdige organisasjonsenheter som rapporterer til hvert sitt styre, henholdsvis SpareBank 1 Banksamarbeidet og SpareBank 1 Gruppen, ble etablert. Det er tilfredsstillende å oppleve god utvikling i prosjektene som SpareBank 1-bankene samarbeider om og ikke minst svært gode resultater i våre produktselskap.

SpareBank 1 SMNs organisasjon har også i 2015 vært preget av stor omstillingsvilje og god innsats fra medarbeidere på alle plan. Det er en sterk forventning om at endringstakten vil øke i takt med digitaliseringen og at konkurransen vil stille krav til ytterligere kostnadsreduksjoner. Dette var hovedtema da nær alle konsernets 1200 ansatte møttes til konsernsamling i Berlin i oktober. Jeg opplever at hele organisasjonen er forberedt på endringer og yter maksimalt for at SpareBank 1 SMN skal lykkes og fortsatt fremstå som en av de absolutt ledende banker i Norge. Jeg er meget stolt av konsernets medarbeidere som tross stor usikkerhet om fremtiden yter på et meget høyt nivå og viser sterk lojalitet til arbeidsgiver.

Med utgangspunkt i en velfungerende organisasjon, dyktige medarbeidere og relativt lav eksponering mot segmenter som i dag fremstår som spesielt krevende, er jeg optimistisk også for 2016.

## Viktige hendelser

### Første kvartal

- Overskudd på 441 millioner kroner etter skatt i første kvartal 2015
- Representantskapet vedtar 2,25 kroner per egenkapitalbevis i utbytte etter 2014
- Kjell Bjordal gjenvalgt som leder av styret i to år
- Banken får tillatelse til bruk av avansert IRB-metode for bedriftsmarkedet
- SpareBank 1-alliansen blir ny hovedsamarbeidspartner for Norges Skiforbund Langrenn

### Andre kvartal

- Overskudd på 430 millioner kroner etter skatt i andre kvartal 2015
- Moody's Investor Service oppgraderer bankens rating fra A2 til A1
- Fitch stadfester sin kredittrating av banken

### Tredje kvartal

- Overskudd på 248 millioner kroner etter skatt i tredje kvartal 2015

### Fjerde kvartal

- Overskudd på 287 millioner kroner etter skatt i fjerde kvartal 2015
- Banken feirer 100 års tilstedeværelse i Ålen i Sør-Trøndelag
- Fitch stadfester sin kredittrating av banken

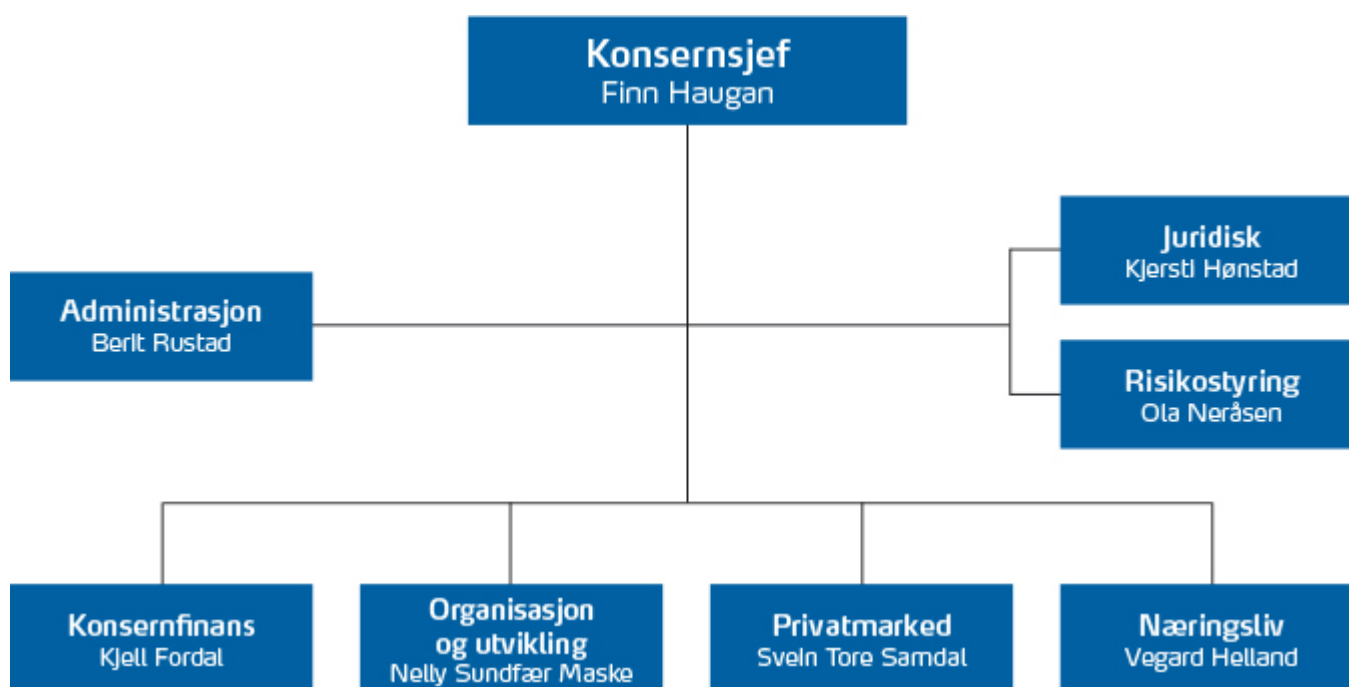
## Virksomhetsbeskrivelse

### Generelt om banken

SpareBank 1 SMN er den ledende banken i Trøndelag og på Nordvestlandet med en forvaltningskapital på 132 milliarder kroner ved utgangen av 2015. Hovedkontoret ligger i Trondheim og konsernet har 1300 ansatte. Som ett av seks medlemmer i SpareBank 1-alliansen er banken en del av Norges nest største finansgruppering.

Gjennom SpareBank 1-alliansen og egne datterselskap har SpareBank 1 SMN sikret seg tilgang til konkurransedyktige produkter innen finansiering, sparing, forsikring og betaling.

Bankens organisering bygger på følgende struktur:



### Tilgjengelighet

SpareBank 1 SMN har som en sentral del av strategien å være til stede gjennom ulike kontorløsninger i kommune- og administrasjonssentra i bankens naturlige nedslagsfelt. Dette i kombinasjon med tilgjengelighet hele døgnet gjennom nettbank og mobile løsninger samt direktebank gir banken et unikt konkurransefortrinn.

SpareBank 1 SMN er lokalisert til 48 steder i 42 kommuner. Kontorene er spredt fra Øvre Årdal i Sogn og Fjordane i sør til Vikna i Nord-Trøndelag i nord. Kontorene er innrettet for å betjene de ulike kundegruppene gjennom tilpassede kontorløsninger.

## Privatmarked

### Virksomheten

Innenfor forretningsområdet Privatmarked tilbyr banken rådgivning til personkunder, landbrukskunder, lag og foreninger og enkeltpersonforetak. Vi tilbyr privatøkonomisk rådgivning med utgangspunkt i kundens behov og et bredt produktspekter innenfor våre kjerneområder finansiering, sparing, forsikring og betaling. Våre produkter og vårt betjeningskonsept skal gjøre hverdagen og framtida bedre, tryggere og enklere for våre kunder.

Våre bankkontor er lokalisert i hele markedsområdet, og våre rådgivere er lett tilgjengelig for kunden enten for fysisk møte eller digital fjernbetjening. Banken tilbyr flere og flere banktjenester selvbetjent og direktebanken bistår kunden med fjernbetjent rådgivning.

I SpareBank 1 SMN jobber vi for kontinuerlig å forbedre vår kunnskap og våre ferdigheter slik at vi best mulig kan imøtekomme kravene fra markedet. Vi har et ansvar for at vår rådgivning skjer i henhold til lovkrav og god rådgivningsskikk, og vi ønsker å bistå våre kunder på best mulig måte i deres økonomiske hverdag.

| <u>Faktainformasjon per 31.12.2015</u> | <u>Privatmarked</u> |
|----------------------------------------|---------------------|
| Utlånskapital (mill. kr)               | 84.980              |
| Innskuddskapital (mill. kr)            | 35.647              |
| Antall total kunder                    | 209.238             |

### Kunder og markedsposisjon

SpareBank 1 SMN er den ledende privatmarkedsvirksomheten i Trøndelag og på Nordvestlandet, med en sterk markedsposisjon innen alle produktområder og markedssegmenter. Næringslivet i regionen preges av et stort antall små og mellomstore bedrifter, og forretningsområdene Privatmarked og Næringsliv samarbeider tett for å være konkurransedyktig. I sterk konkurranse har banken en positiv markedsutvikling og vekst i volum og kundemasse.

### Finansiell utvikling

Egenkapitalavkastningen for Privatmarked ble i 2015 15,8 prosent. Samlet resultat før skatt ble 873 millioner kroner. Driftsinntektene og egenkapitalavkastningen har blitt redusert siden 2014 som følge av reduserte marginer på boliglån samt skjerpede regulatoriske krav fra myndighetene. Det er gjennomgående lav risiko i utlånsporteføljen noe som reflekteres i fortsatt lave tap. Netto tapsføring i 2015 ble 11 millioner kroner.

### Utsikter for 2016

2015 var et godt år med en svært positiv utvikling og vekst i utlån til privatkunder og landbruk. I løpet av året har flere kunder blitt etablert med flere produkter. Spesielt på forsikrings- og spareområdet er dette tilfellet. Etterspørselen etter boliger har vært sterk gjennom hele 2015 og vi har positive forventninger også til 2016, selv om det er spenning knyttet til utviklingen som følger av lav oljepris og svekket kronekurs. I 2015 har det blitt innført tilpasninger til reguleringsendringer i den europeiske finanssektoren og nye nasjonale regulatoriske krav. Høyere kapitalbinding har påvirket lønnsomheten.

## Næringsliv

### Virksomheten

Innen forretningsområdet Næringsliv gir banken råd knyttet til finansiering av investeringer og drift, betalingsformidling innland/utland, sikring av rente- og valutaforretninger, plassering av overskuddslikviditet samt forsikring av personer og bygg/løsøre. Mye av virksomheten skjer i tett samhandling med Privatmarked, Markets samt datterselskaper som tilbyr leasing, factoring og regnskap.

Virksomheten er fysisk lokalisert i hele markedsområdet for å sikre nærhet til kundene kombinert med tilfredsstillende kompetansemiljøer. Virksomheten er kompetansekrevende og det legges mye vekt på opplæring i praktisk forretningsforståelse i de bransjer hvor banken er sterkt eksponert, som eiendom, bygg og anlegg, havbruk, landbruk, fiskeri, verft, offshore, energi, varehandel og offentlig sektor.

Banken er IRB-godkjent og benytter avansert IRB-metode for beregning av kapitalkrav og kredittrisiko. Banken har gode kredittmodeller, prosesser, verktøy, organisering og ikke minst bransjekompetanse som sikrer god kunnskap og styring med låneporteføljen. Dette skal medvirke til at videre vekst skjer i tråd med bankens ansvar som regional markedsleder samtidig som den eksponerte risikoen er i overensstemmelse med bankens kredittstrategi. Sammen med de andre alliansebankene legges det ned betydelige ressurser i stadig forbedring av kredittmodellene.

### Kunder og markedsposisjon

Banken betjener ca. 20.000 næringslivskunder inkl. offentlig sektor. SpareBank 1 SMN har en markedsandel på rundt 35 prosent innen dette segmentet i regionen. I tillegg betjener banken en rekke kunder innen forretningsområder som forsikring, kapitalmarked, leasing, factoring og regnskapsføring. Næringslivet i Trøndelag og på Nordvestlandet preges av et stort antall små og mellomstore bedrifter. Denne strukturen gir klare føringer for bankens organisering av virksomheten.

Banken publiserte også i 2015 Konjunkturbarometeret som tar pulsen på de viktigste bransjene i regionen, og som lager prognoser for økonomisk vekst i våre tre fylker.

SpareBank 1 SMN har klare ambisjoner om å beholde posisjonen som den ledende regionbanken for små og mellomstore bedrifter i regionen. Kombinert med nærhet til dyktige rådgivere i banken utvikles nye digitaliserte løsninger som gjør det enklere å utføre dagligbanktjenester og frigjør tid og ressurser for god rådgivning og skreddersydde løsninger innen alle forretningsområder.

| Faktainformasjon per 31.12.2015 | Næringsliv |
|---------------------------------|------------|
| Utlånskapital (mill. kr)        | 37.388     |
| Innskuddskapital (mill. kr)     | 28.431     |
| Antall kunder                   | 20.944     |

### Finansiell utvikling

Forretningsområde Næringsliv oppnådde i 2015 driftsinntekter på 1164 millioner kroner, hvorav 971 millioner var netto renteinntekter og 193 millioner provisjonsinntekter og inntekter fra valuta og renteforretninger. Resultat før skatt ble 659 millioner kroner som ga en avkastning på anvendt kapital på 12,4 prosent. Inntektene genereres fra positiv utvikling innenfor alle forretningsområder; finansiering, cash management, forsikring og kapitalmarkedstjenester. Spesielt gledelig er veksten innen salg av skadeforsikring og

pensjonsløsninger. Stadig flere bedrifter ser verdien av å samle sine finansielle tjenester hos en lokal leverandør.

### Utsikter for 2016

Utsiktene for 2016 er usikre og påvirket av utviklingen internasjonalt med fallende oljeprisene. Dog er det fortsatt positive forventninger innen oppdrett og fiskeindustrien – næringer hvor SpareBank 1 SMN har økende markedsandel. Utviklingen i oljeprisene har ført til lavere aktivitet på norsk sokkel, med den følge at norske kroner svekker seg. Leverandørindustrien til oljeindustrien merker allerede effekten av dette, men banken har en bred eksponering i mindre konjunkturutsatte næringer med god spredning av kredittrisiko.

Men banken er fortsatt beredt til å ta nødvendige grep for å møte problemer som eventuelt måtte dukke opp. I tett samarbeid med kundene tilstreber banken å finne løsninger som ivaretar felles interesser under til enhver tid rådende konjunkturer. Således vil næringslivsområdet opprettholde kapasitet og kompetanse og på lang sikt være nær og dyktig med sine finansielle tjenester.

## Digital utvikling

Målet er å tilby kundene effektive løsninger i de kanalene de ønsker å benytte. Kundene velger i økende grad å gjennomføre sine bestillinger og kjøp av bankprodukter via digitale kanaler. Trafikken i digitale kanaler vokste også i 2015 sterkt i antall kunder og bruk, og vi ser at spesielt mobilbanken har høye veksttall. Antall innlogginger per måned er større i mobilbanken enn i nettbanken, samtidig som nettbanken opprettholder stabile besøkstall. Vi ser at kundene som har mobilbank, benytter banken hyppigere og logger inn 20-30 ganger per måned.

Banken er inne i en lengre investeringsperiode med fornyelse av løsninger i digitale kanaler og bakenforliggende kjernesystemer. Med stort fokus på datafangst og avansert analyse har banken utviklet gode modeller for analyse av kundenes behov. Målet en kundedialog som skal treffe kundene med riktig budskap i riktig kanal til riktig tid. Vi arbeider med prosessforbedring, digitalisering, automatisering og nye systemløsninger som understøtter våre strategiske mål både innen Privatmarked og Næringsliv. Gjennom ny teknologi skapes også nye digitale forretningsmodeller som vi tester ut i markedet.

Kombinasjonen av en sterk fysisk distribusjon gjennom et effektivt kontornett og gode selvbetjente løsninger med helhetlig datanalyse på tvers gir SpareBank 1 SMN en sterk strategisk posisjon.



## Eierinteresser

### Tilknyttede selskap og datterselskap

#### **SpareBank 1-alliansen**

SpareBank 1-alliansen er et bank- og produktsamarbeid der SpareBank 1-bankene i Norge samarbeider gjennom de felleseide selskapene SpareBank 1 Gruppen og Alliansesamarbeidet SpareBank 1.

SpareBank 1-alliansen er Norges nest største finansgruppering. Alliansen består av selvstendige banker som er fullverdige leverandører av finansielle produkter og tjenester til privatpersoner og bedrifter.

Kundene skal oppleve at SpareBank 1-alliansen er den beste på nærhet, lokal forankring og kompetanse. Totalt har alliansen ca. 6800 medarbeidere, hvorav ca. 1200 er tilknyttet SpareBank 1 Gruppen med datterselskaper.

SpareBank 1 Gruppen og Alliansesamarbeidet SpareBank 1 utgjør Alliansesamarbeidet. Hensikten med Alliansesamarbeidet er å levere attraktive produkter og tjenester med fokus på gode kundeopplevelser for å bidra til SpareBank 1-bankenes konkurransekraft og lønnsomhet, slik at de forblir sterke og selvstendige. Alliansesamarbeidets visjon er: Attraktiv for kundene og bankene.

#### **Om SpareBank 1 Gruppen**

SpareBank 1 Gruppen AS er 100 prosent eid av SpareBank 1-banker og Landsorganisasjonen LO med følgende eierbrøker:

SpareBank 1 SR-Bank (19,5 prosent), SpareBank 1 Nord-Norge (19,5 prosent), SpareBank 1 SMN (19,5 prosent), Sparebanken Hedmark (12 prosent), Samarbeidende Sparebanker AS (19,5 prosent), SpareBank 1 Oslo Akershus (1,4 prosent) og Landsorganisasjonen og fagforbund tilknyttet LO (9,6 prosent).

#### **SpareBank 1 Gruppen eier 100 prosent av aksjene i følgende datterselskaper:**

- SpareBank 1 Forsikring
- SpareBank 1 Skadeforsikring
- ODIN Forvaltning
- SpareBank 1 Medlemskort
- SpareBank 1 Gruppen Finans
- Conecto

SpareBank 1 Gruppen har i tillegg administrativt ansvar for samarbeidsprosesser og leveranser av tjenester til SpareBank 1-alliansen gjennom selskapet SpareBank 1 Banksamarbeidet DA.

**SpareBank 1 Banksamarbeidet** er et delt ansvarsselskap eid av SpareBank 1 Gruppen AS, Samarbeidende Sparebanker og SpareBank 1 Oslo Akershus med ulike eierandeler.

SpareBank 1 Banksamarbeidet utvikler og leverer felles IT/mobilløsninger, merkevare- og markedsføringskonsepter, forretningskonsepter, produkter og tjenester, kompetanse, analyser, prosesser, beste-praksis-løsninger og innkjøp.

Selskapet driver også utviklingsarbeid gjennom tre kompetansesentra innenfor Læring (Tromsø), Betaling (Trondheim) og Kreditt (Stavanger). SpareBank 1 Banksamarbeidet eier igjen disse datterselskapene:

- EiendomsMegler 1 Norge
- SpareBank 1 Kundesenter
- SpareBank 1 Verdipapirservice

#### **SpareBank 1-alliansens banker og LO har direkte eierandeler i følgende selskaper:**

- BN Bank
- SpareBank 1 Markets
- SpareBank 1 Boligkreditt
- Bank 1 Oslo Akershus\*
- SpareBank 1 Næringskreditt
- SpareBank 1 Mobilbetaling\*\*

\* I 2015 kjøpte Sparebanken Hedmark 100 prosent av aksjene i SpareBank 1 Oslo Akershus med virkning fra 2016

\*\* SpareBank 1 Mobilbetaling ble etablert i 2015

#### **BN Bank**

SpareBank 1 SMN er største aksjonær i BN Bank med 33 prosent av aksjene. Øvrige eiere er SpareBank 1 SR-Bank (23,5 prosent), SpareBank 1 Nord-Norge (23,5 prosent) og Samspar (20 prosent).

BN Bank-styret vedtok i august 2015 å avvikle satsingen på finansiering av næringseiendom, hvor banken har vært en betydelig aktør i mange år. Grunnen til avviklingen er de særnorske kapitaldekningsreglene.

BN Bank rendyrkes som en landsdekkende, nett- og telefonbasert bank. Strategien er å være en enkel og effektiv bank i privatmarkedet samt tilby innskudds- og utlånstjenester for små- og mellomstore bedrifter, med pant i bolig.

BN Bank var en av vekstvinnerne i 2015, og fikk en boliglånsvekst på over 14 prosent.

Per 31. desember 2015 hadde BN Bank 117 årsverk, innskudd på 14,8 milliarder kroner og utlån på 46,5 milliarder (inklusive lån overført til SpareBank 1 Næringskreditt og SpareBank 1 Boligkreditt).

Forvaltningskapitalen i konsernet var på samme tidspunkt 32,6 milliarder kroner.

Fra og med andre kvartal 2014 startet banken med rapportering etter avansert IRB-metode for foretaksengasjement, og i juni 2015 fikk banken tillatelse til å benytte IRB-metoden også for boliglånsporteføljen.

## **Datterselskapene**

#### **EiendomsMegler 1 Midt-Norge**

EiendomsMegler 1 Midt-Norge er markedsleder på megling av nye og brukte boliger i Trøndelag og på Nordvestlandet, og har i 2015 befestet denne posisjonen.

Selskapet leverte i 2015 et resultat på 47 millioner kroner før skatt.

Selskapet kom i 2015 på fjerdeplass på Great Place to Work sin liste over landets beste arbeidsplasser. Selskapet har en meget høy målt kundetilfredshet, en høy preferanse blant boliginteressenter, og kan stå inne for visjonen om å være Norges mest lønnsomme meglerforetak for sine kunder, ansatte og eiere.

EiendomsMegler 1 Midt-Norge sin strategi om å ansette, utvikle og beholde de beste medarbeiderne i bransjen er forsterket gjennom 2015, og antall årsverk har i tråd med en vekststrategi økt også i 2015.

Selskapet er en spesialisert virksomhet, blant annet med egne avdelinger for prosjekt- og næringsmegling. Dette i tillegg til at den tradisjonelle boligmeglingen i større grad skal ivareta en spesialistfunksjon gjennom lokal tilstedeværelse, samlokalisert med bank i bydeler og i distriktet.

EiendomsMegler 1 Midt-Norge omsatte 6.615 eiendommer i 2015. Dette gir for vår region en markedsandel på 40 prosent.

Selskapet er rustet for fortsatt vekst i både resultat og markedsandeler. Selskapet eies av SpareBank 1 SMN (87 prosent), SpareBank 1 Nordvest (7,6 prosent) og SpareBank 1 Søre Sunnmøre (5,4 prosent).

### **SpareBank 1 Finans Midt-Norge**

SpareBank 1 Finans er regionens ledende finansieringsselskap og en aktiv samarbeidspartner for næringslivet og privatmarkedet. Selskapet tilbyr lån og leasing til bedrifter samt salgspantlån og forbrukslån til privatpersoner. Selskapet betjener markedet gjennom eierbanker, øvrige samarbeidspartnere og eget salgsapparat.

SpareBank 1 Finans er tilstede i ti fylker spredt i Midt- og Sør-Norge; Nord- og Sør-Trøndelag, Møre og Romsdal, Sogn og Fjordane, Oppland, Buskerud, Telemark, Akershus, Vestfold og Østfold.

Selskapet forvaltet ved årsskiftet leasing og låneavtaler for 4,3 milliarder kroner. Selskapet har 35 ansatte i Trondheim, Steinkjer, Kristiansund, Molde og Ålesund. Selskapets resultat for 2015 ble 83,1 millioner kroner før skatt.

SpareBank 1 Finans sine verdier er tilgjengelighet og respons, aktiv og løsningsorientert samt ordentlig.

Selskapet har utviklet et ledende konsept for distribusjon via eierbanker. Dette har gitt betydelige resultater i 2015 hvor det i juni ble inngått samarbeidsavtaler med ytterligere åtte SpareBank 1-banker for distribusjon av selskapets produkter. Avtalen innebar at nevnte banker kjøpte en eierandel på 20 prosent i SpareBank 1 Finans. Utvidelsen av distribusjonskapasiteten har resultert i en kraftig økning i porteføljen av salgspantlån og leasing.

Ved årsskiftet eies selskapet av SpareBank 1 SMN (72,08 prosent), SpareBank 1 Buskerud-Vestfold (4,98 prosent), SpareBank 1 Telemark (4,22 prosent), SpareBank 1 Østfold-Akershus (4,10 prosent), SpareBank 1 Nordvest (3,96 prosent), SpareBank 1 Søre Sunnmøre (3,96 prosent), SpareBank 1 Hallingdal Valdres (1,71 prosent), SpareBank 1 Nøtterøy-Tønsberg (1,51 prosent), SpareBank 1 Modum (1,37 prosent), SpareBank 1 Gudbrandsdal (1,17 prosent) og SpareBank 1 Lom og Skjåk (0,94 prosent).

Det ble i november også inngått samarbeidsavtale med Sparebanken Sogn og Fjordane for salg av selskapets produkter. Avtalen innebærer at Sparebanken Sogn og Fjordane blir nest største eier i SpareBank 1 Finans med en eierpost på 7,5 prosent. Oppgjøret skjer gjennom salg av aksjer og gjennomføres i januar 2016. SpareBank 1 SMN forblir største aksjonær, nå med 64,6 prosent av aksjene.

### **SpareBank 1 Bilplan**

SpareBank 1 Bilplan leverer biladministrasjonsløsninger til offentlig sektor og privat næringsliv over hele landet. Selskapet betjener markedet gjennom eget salgsarbeid og samarbeid med SpareBank 1 Finans Midt-Norge, SpareBank 1 SR-Finans, SpareBank 1 Finans Nord-Norge samt bankens kontorer.

Organisasjonen har fokus på å være nær og tilgjengelig for kundene. Hovedmålsetningen for SpareBank 1 Bilplan er at kunden skal oppleve et problemfritt bilhold. SpareBank 1 Bilplans løsninger gir kunden løpende oversikt og tilgang til rapportering fra overordnet nivå ned til hver enkelt bil.

Selskapet er lokalisert i Trondheim. Virksomheten har god kompetanse og motiverte ansatte. Selskapet fikk et underskudd for 2015 på 485 tusen kroner før skatt. Selskapet er i sin helhet eid av SpareBank 1 SMN.

### **SpareBank 1 Regnskapshuset SMN**

SpareBank 1 Regnskapshuset SMN oppnådde i 2015 et resultat på 34,8 millioner kroner før skatt av en omsetning på 196 millioner. Med en omsetningsvekst på 7,4 prosent i 2015 har virksomheten en markedsandel på ti prosent i Midt-Norge. SpareBank 1 Regnskapshuset SMN er nå en av de tre største aktørene i regnskapsbransjen i Norge og teller ved årsskiftet 201 medarbeidere.

Virksomheten opplever økt tilgang på nye kunder. I 2015 er det inngått 367 nye kundeavtaler. Veksten kommer særlig innenfor bedriftsmarkedet, men det er også tilgang i kundesegmentene landbruk, borettslag/sameier og lag/foreninger.

Selskapet har en sterk ambisjon om ytterligere vekst fram mot 2020, og har i den sammenheng inngått en strategisk samarbeidsavtale med IT-selskapet Areto Solutions. Denne avtalen er et ledd i Regnskapshusets satsing på digitalisering.

SpareBank 1 Regnskapshuset SMN kjøpte i 2015 datterselskapet Avito Regnskap, som sammen med datterselskapene SpareBank 1 Regnskapshuset Merkantilservice og SpareBank 1 Regnskapshuset Ålesund ble infusjonert i SpareBank 1 Regnskapshuset SMN.

I samarbeid med de andre regionbankene i SpareBank 1-alliansen er selskapet godt i gang med å bygge opp en sterk nasjonal aktør i regnskapsbransjen.

### **Allegro Kapitalforvaltning**

Allegro Kapitalforvaltning er det største forvaltningsselskapet i regionen og har sitt hovedkontor i Trondheim. Selskapet eies med 90,1 prosent av SpareBank 1 SMN og 9,9 prosent av Reitangruppen. Selskapet har konsesjon for aktiv forvaltning, og forvalter midler for eksterne offentlige, private og institusjonelle klienter. Selskapets forvaltningstjenester tilbys gjennom eksterne distributører, og selskapet har distribusjonsavtaler med en rekke banker i SpareBank 1-alliansen.

Selskapet har 12 ansatte og en forvaltningskapital på om lag 5,5 milliarder kroner.

Selskapet tilbyr i hovedsak forvaltningstjenester som har som formål å fange opp effekten av endrede markedsforhold. I porteføljespekteret er det derfor allokeringsporteføljene, hvor selskapet har størst forvaltningsvolum. Selskapets allokeringsporteføljer har utviklet seg bedre enn porteføljenes referanseindekser i 2015.

Regnskapet viser et overskudd på 1,4 millioner kroner før skatt.

### **SpareBank 1 SMN Card Solutions**

SpareBank 1 SMN Card Solutions selger og administrerer forhåndsbetalte betalingskort. Selskapet er et 100 prosent eid datterselskap av SpareBank 1 SMN. Det er i hovedsak SpendOn kort selskapet selger og administrerer. I tillegg utføres en del tjenester for banken på bankens produkter innen lukket gavekortløsninger og Visa forhåndsbetalte kort.

Selskapet selger kort til bedriftsmarkedet og privatmarkedet i dagligvarebutikker i Norge.

Selskapets resultat for 2015 ble 1,5 millioner kroner før skatt.

### **SpareBank 1 SMN Invest**

Selskapets strategi er å foreta investeringer i regionale såkorn-, venture- og private equityfond samt direkte investeringer i vekstselskaper med nasjonalt/internasjonalt markedspotensial i det samme markedsområdet som SpareBank 1 SMN har sin aktivitet. På den måten skal selskapet medvirke til kompetansebaserte arbeidsplasser og regional verdiskaping. SpareBank 1 SMN Invest bidrar med kapital, nettverk og kompetanse

Selskapet har to ansatte i Trondheim. Virksomheten har god kompetanse med høyt kvalifiserte medarbeidere. Selskapet fikk et resultat for 2015 på 38,9 millioner kroner før skatt.

### **Sparebank 1 Markets**

SpareBank 1 Markets er et analysebasert verdipapirforetak. Selskapets ambisjon er å være et lønnsomt kapitalmarkedsmiljø som i samarbeid med eierbankene kan levere alle kapitalmarkedstjenester fra kunde- og egenhandel med renter, valuta, obligasjoner og aksjer, rådgivning og tilrettelegging av fremmed- og egenkapitalfinansiering samt verdipapiradministrative tjenester.

De største eierne i selskapet er SpareBank 1 SMN (73,4 prosent), SpareBank 1 Nord-Norge (9,9 prosent), Samarbeidende Sparebanker (9,9 prosent) og Sparebanken Hedmark (6,1 prosent).

Selskapet leverte i 2015 et resultat på minus 93 millioner kroner etter skatt. Det er 109 ansatte i selskapet. I SpareBank 1 SMNs markedsområde er selskapet det ledende kapitalmarkedsmiljøet. SpareBank 1 Markets har hovedkontor i Oslo og avdelinger i Trondheim og Ålesund.

#### *Kunder og markedsposisjon*

SpareBank 1 Markets har hovedfokus på kunder hvor selskapet selv har en sterk konkurranseposisjon alene eller i samspill med eierbankene.

Virksomheten innen megling av verdipapirer har en egen kundebase som er bygget opp gjennom flere år samt at også kunder fra eierbankene betjenes.

Innen de andre produktområdene er kundeaktiviteter i samarbeid med eierbankenes øvrige forretningsområder hovedvirksomheten, og skal bidra til å kombinere spesialistkompetanse med lokal kunnskap og forståelse. Egenhandelsvirksomhet skal støtte opp om kundebetjeningen med produkter og priser.

### **Eiendomsselskaper**

**SpareBank 1 SMN Kvartalet** har som formål å eie, utvikle og forvalte fast eiendom. Selskapet var utbygger av nytt hovedkontor for SpareBank 1 SMN i Søndre gate, Trondheim. Bygget sto ferdig 20. oktober 2010. Bygget er et lavenergibygg sertifisert i energiklasse A.

**SpareBank 1 Bygget Steinkjer** har til formål å eie, utvikle og forvalte nytt bankbygg på Stasjonstomta i Steinkjer. Selskapet ferdigstilte i mai 2012 et nytt kontorbygg i Steinkjer på ca 1800 kvm. Bygget leies ut til SpareBank 1 SMN som igjen fremleier til EiendomsMegler 1 og SpareBank 1 Regnskapshuset SMN.

**Brannstasjonen SMN** har som formål å eie, utvikle og forvalte eiendom. Selskapet har kjøpt Trondheim Brannstasjon i Kongens gate 2 fra Trondheim kommune i 2012. Bygget er oppført over to byggetrinn i 1943 og 1948/49 med et totalt areal på 680 kvm fordelt over åtte plan, hvorav to under bakken. Eiet tomt er 900 kvm etter fradeling. Brannstasjonen er klassifisert som bygning med høy antikvarisk verdi. Eiendommen skal rehabiliteres til et moderne kontor-/forretningsbygg. Det er inngått en totalentreprisekontrakt på rehabiliteringen med ferdigstillelse i august 2016.

**St Olavs Plass SMN** har som formål å eie, utvikle og forvalte eiendom. Selskapet kjøpte eiendommen St Olavs Plass 1 i Ålesund i oktober 2012. Bygget er på 3979 kvm over seks etasjer, hvorav en etasje under bakken. Bygget er oppført i 1907 og tilbygd i 1963 og 1996. Foruten SpareBank 1 SMN er Innovasjon Norge, Salmar Sales og Golden Energy Offshore Management leietakere i bygget.

**Jernbanegata 19 SMN** har som formål å eie, utvikle og forvalte eiendommen i Verdal. Selskapet kjøpte eiendommen i september 2013. Bygget er på 2407 kvm over fire etasjer, hvorav en etasje under bakken. Bygget er oppført i 1983. Foruten SpareBank 1 SMN er Advokat Marcus Amdahl, Tannlege Kjetil Kroglund, Tannlege Otto Indgul og Tannlege Unni Walberg leietakere i bygget.

**SpareBank 1 Bygget Trondheim** eier, drifter og leier ut deler av eiendommen i Søndre gate i Trondheim. Deler av bygget leies ut til SpareBank 1 SMN som igjen fremleier til EiendomsMegler 1 Midt-Norge, SpareBank 1 SMN Markets, SpareBank 1 Bygget Trondheim og SpareBank 1 Regnskapshuset SMN. Selskapet driver et eget konferansesenter samt er ansvarlig for personalkantine og resepsjon ved hovedkontoret.

## Samfunnsansvar (CSR)

Som stor regional bank lever SpareBank 1 SMN i nært felleskap med regionen. Helt siden stiftelsen av banken i 1823 har videreutvikling av samfunnet vi lever i stått sentralt i våre valg og disponeringer. Med lokal kunnskap og nærhet til kundene gjør vi vurderinger som i tillegg til økonomi og risiko baserer seg på et samfunnsperspektiv, og hvor vi arbeider tett med kunder og lokalsamfunn for å utvikle gode virksomheter og gode levevilkår.

Hensynet til samfunnet er integrert i alle deler og på alle nivå i vår virksomhet, herunder momenter som berøres av Regnskapslovens § 3-3 som omhandler menneskerettigheter, arbeidstakerrettigheter, sosiale forhold, ytre miljø og bekjempelse av korrupsjon. Slik sikrer vi at etikk, miljø og viktige samfunnsspørsmål til enhver tid står på dagsorden.

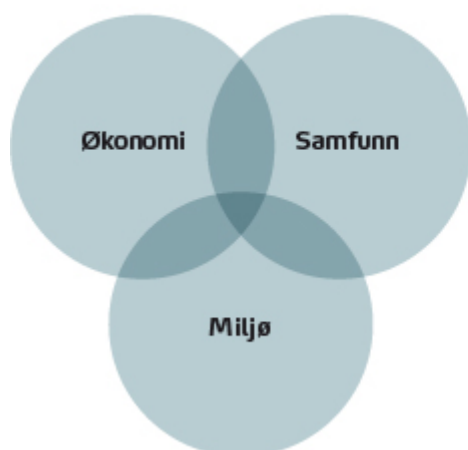
Gjennom bankens gavefond har vi i en årrekke tilbakeført midler til regionen vi er en del av. Vi kan nevne stipend til talent innen kunst og idrett, støtte til lokale lag og organisasjoner, trivselstiltak i nærmiljøer og bidrag til næringsutvikling i Trøndelag og på Nordvestlandet.

I utviklingen av regionen er det viktig med et aktivt samarbeid mellom forskning, utvikling, utdanning og næringsliv. SpareBank 1 SMN bruker hvert år betydelige ressurser på å stimulere til nyskaping samt å koble industri, næringsliv og kunnskap. Samarbeidet med NTNU, Sintef i Trondheim, iKuben i Molde og Høgskolen i Ålesund er sentralt i dette arbeidet.

## Den tredelte bunnlinje

Solid bankdrift skaper fundament for samfunnsansvarlig utvikling. Vi søker å finne en god balanse mellom økonomi, samfunn og miljø. Under hvert tema har vi definerte nøkkelområder hvor det er utviklet spesifikke tiltak.

### Struktur for vår tenking omkring samfunnsansvar



#### Økonomi

Strategier og planverk  
Økonomiske nøkkeltall  
Etikk og lønverk  
Forhold til elere  
Risikohåndtering

#### Samfunn

Organisasjon/ansatte  
Kunder/marked  
Leverandører  
Samfunnsengasjement  
Teknologi/sikkerhet

#### Miljø

Ressursbruk  
Innkjøpspolicy  
Energi  
Forurensing  
Avfallshåndtering

## Status 2009 - 2015

|                                                               | 2015           | 2014           | 2013           | 2012       | 2011       | 2010       | 2009       |
|---------------------------------------------------------------|----------------|----------------|----------------|------------|------------|------------|------------|
| <b>Strategi/økonomi</b>                                       |                |                |                |            |            |            |            |
| Konsernstrategi                                               | Videreutviklet | Videreutviklet | Videreutviklet | Videreført | Videreført | Videreført | Videreført |
| Utvikle CSR-strategi                                          | Videreutviklet | Videreutviklet | Videreutviklet | Videreført | Videreført | Videreført | Videreført |
| Resultat før skatt (mill)                                     | 1 776          | 2 143          | 1 758          | 1 355      | 1 279      | 1 282      | 1 147      |
| Forvaltningskapital (mill)                                    | 131 914        | 126 047        | 115 630        | 107 919    | 101 455    | 97 992     | 84 541     |
| Egenkapitalavkastning                                         | 10,7 %         | 15,1 %         | 13,3 %         | 11,7 %     | 12,8 %     | 14,6 %     | 16,2 %     |
| Ren kjernekapitaldekning                                      | 13,6 %         | 11,2 %         | 11,1 %         | 10,0 %     | 8,9 %      | 9,3 %      | 7,8 %      |
| Antall utstedte egenkapitalbevis (mill)                       | 129,83         | 129,83         | 129,83         | 129,83     | 102,76     | 102,74     | 82,78      |
| Børskurs per 31.12                                            | 50,50          | 58,50          | 55,00          | 34,80      | 36,31      | 49,89      | 45,06      |
| Børsverdi (mill) per 31.12.                                   | 6 556          | 7 595          | 7 141          | 4 518      | 3 731      | 5 124      | 3 749      |
| Direkte avkastning                                            | 4,5 %          | 3,8 %          | 3,2 %          | 4,3 %      | 5,1 %      | 5,6 %      | 4,6 %      |
| Antall eiere                                                  | 8 059          | 8 398          | 8 741          | 9 749      | 9 532      | 9 654      | 9 500      |
| <b>Samfunn/sosiale forhold</b>                                |                |                |                |            |            |            |            |
| Antall årsverk                                                | 645            | 753            | 758            | 819        | 794        | 793        | 805        |
| Sykefravær                                                    | 4,2 %          | 3,2 %          | 4,1 %          | 4,6 %      | 4,0 %      | 4,0 %      | 4,2 %      |
| Andel kvinner                                                 | 53,0 %         | 48,0 %         | 51,0 %         | 51,9 %     | 52,0 %     | 51,0 %     | 51,5 %     |
| Andel kvinner i ledende stillinger                            | 36,0 %         | 32,0 %         | 31,6 %         | 28,7 %     | 27,0 %     | 28,0 %     | 28,0 %     |
| Gjennomsnittsalder                                            | 46 år          | 46 år          | 46 år          | 46 år      | 46 år      | 46 år      | 45 år      |
| Ansattes tilfredshet (ATI)                                    | NA**           | 768*           | 756*           | 730*       | 715*       | I/T        | 750        |
| Avtale om inkluderende arbeidsliv                             | Videreført     | Videreført     | Videreført     | Videreført | Videreført | Videreført | Videreført |
| Strategi for livsfasepolitikk                                 | Videreutviklet | Videreført     | Videreført     | Videreført | Videreført | Videreført | Videreført |
| Antall kontor                                                 | 48             | 48             | 50             | 51         | 54         | 54         | 56         |
| Antall privatkunder                                           | 209 200        | 203 000        | 201 500        | 200 900    | 196 500    | 194 500    | 194 000    |
| Andel tildelt kultur                                          | 27 %           | 28 %           | 21 %           | 20 %       | 27 %       | 26 %       | 24 %       |
| Andel tildelt idrett                                          | 30 %           | 26 %           | 15 %           | 22 %       | 26 %       | 27 %       | 20 %       |
| Andel tildelt humanitært arbeid                               | 8 %            | 7 %            | 5 %            | 12 %       | 7 %        | 7 %        | 4 %        |
| Andel tildelt næringsutvikling                                | 35 %           | 39 %           | 59 %           | 46 %       | 40 %       | 40 %       | 52 %       |
| <b>Miljø</b>                                                  |                |                |                |            |            |            |            |
| Innkjøp av papir (tonn)                                       | 19,8           | 26,5           | 35,8           | 35,8       | 35,7       | 39,1       | 35,9       |
| Energiforbruk (kwh)                                           | 4 522 914      | 5 965 100      | 6 134 600      | 6 135 000  | 6 900 500  | 7 004 400  | 6 580 000  |
| Antall flyreiser                                              | 3 660          | 3 626          | 3 517          | 3 524      | 3 910      | 3 816      | 3 585      |
| Returordning av teknologisk avfall (tonn)                     | 0,30           | 3,15           | 3,10           | 3,25       | 3,40       | 3,43       | 2,90       |
| Kildesortering                                                | Videreført     | Videreført     | Videreført     | Videreført | Videreført | Videreført | Videreført |
| Returordning skrivere og tonere                               | Videreført     | Videreført     | Videreført     | Videreført | Videreført | Videreført | Videreført |
| Antall videokonferanserom                                     | 11             | 10             | 10             | 10         | 8          | 6          | 6          |
| Strategi/handlingsplan for energi og miljø i nytt hovedkontor | Videreført     | Videreført     | Videreført     | Videreført | Videreført | Videreført | Videreført |
| Antall kontor sertifisert som Miljøfyrtårn                    | 15             | 15             | 4              | 4          | 2          | 1          | 1          |

\* Nytt system for organisasjonsanalyse fra 2011

\*\* Organisasjonsanalyse ikke gjennomført i 2015



## Etikk

Konsernets virksomhet er avhengig av tillit fra kunder, offentlige myndigheter og samfunnet for øvrig. SpareBank 1 SMNs ansatte skal kjennetegnes ved at de har en høy etisk standard. Dette innebærer at hver enkelt, i enhver sammenheng der vi identifiseres med bedriften, skal vise en adferd som oppfattes som tillitvekkende, ærlig og redelig og som er i henhold til normer, regler og lover som gjelder i samfunnet.

SpareBank 1 SMN skal gi saklig og riktig informasjon på en ærlig, redelig og åpen måte om bankens virksomhet og tjenester.

SpareBank 1 SMN har lagt opp til følgende formaliserte og gjentakende gjennomgang av bankens etiske retningslinjer overfor konsernets ansatte, og slik at dette til sammen skal utgjøre det formelle rammeverktøyet for den praktiske adferden hos samtlige av bankens ansatte:

- De etiske retningslinjene er en del av personalhåndboken, og derav en del av ansettelsesavtalen.
- De etiske retningslinjene gjennomgås, med tilhørende eksempler og diskusjon for alle nyansatte.
- Alle nyansatte går igjennom en obligatorisk modul med etikk som tema.
- Alle autoriserte og godkjente rådgivere har en årlig kompetanseoppdatering som inkluderer samtale om etikk.

## Organisasjon og ansatte

SpareBank 1 SMN skal være en attraktiv og inkluderende arbeidsplass for medarbeidere i alle aldersgrupper og livsfaser. Banken legger til rette for at balansen mellom jobb, hjem og fritid oppleves som god for alle medarbeidere. Vi vil også bidra til at våre ansatte opprettholder en god helse gjennom å stimulere til fysisk aktivitet. Hensikten med dette er en tro på at medarbeidere som har fått tilrettelagt for sine behov yter bedre, til beste for seg selv og bedriften.

SpareBank 1 SMN har et lavt sykefravær, 4,17 prosent i 2015, og vi antar noe av dette kan tilskrives motiverte medarbeidere som har utfordrende og stimulerende oppgaver samtidig som mange holder seg i god fysisk form gjennom ulike former for aktivitet.

Vi har en god balanse mellom kjønn og aldersgrupper. Banken arbeider med å øke andelen kvinner i ledende stillinger. Andelen kvinnelige ledere var 36 prosent i 2015 mot 32 prosent i 2014.

Konsernet har etablert et robust rammeverk på organisasjonsområdet:

- personalhåndbok, HMS-håndbok, IA-avtale
- interne avtalefestede utvalg; kontaktutvalg, ansettelsesutvalg, forhandlingsutvalg
- etiske retningslinjer, rutine for bekymringsmeldinger, rutine for konflikthåndtering
- introduksjonsprogram og nyansattesamlinger
- målrettet kompetanseutvikling gjennom rådgiverskole og læringshus
- rammeverk for utviklingssamtaler
- medarbeiderundersøkelse og oppfølging av denne
- livsfasepolitikk

For å fremme bedre helse, økt motivasjon og trivsel har konsernet etablert prosjektet BedreForm. Prosjektet er en målrettet satsing på å motivere ansatte til å øke sin fysiske aktivitet.

## Korrupsjon og interne misligheter

Korrupsjon defineres som det å gi/tilby eller kreve/motta/akseptere en utilbørlig fordel i anledning stilling, verv eller oppdrag.

Interne misligheter omfatter handlinger hvor en medarbeider, vikar, tillitsvalgt eller medlem av styrende organer i SpareBank 1 SMN bevisst og uberettiget begår handlinger som fører til vinning eller økonomisk fordel for seg selv eller andre. Dette kan foregå på ulike måter eksempelvis ved underslag, tyveri, dokumentfalsk, økonomisk utroskap, bedrageri, salg av informasjon eller tilbakeholdelse av informasjon. Uregelmessigheter kan omfatte overtredelse av gjeldende instruks, etiske regler, retningslinjer, fullmakter eller avtaler.

Konsernets sanksjonssystem skal sikre ensartede reaksjoner, rapportering, arkivering og oppfølging av kritikkverdige forhold blant ansatte på tvers av konsernet. Målet med sanksjonssystemet er å ha et effektivt regelsett som sikrer etterlevelse av fastsatte handlingsnormer og samtidig ivaretar medarbeidernes rettssikkerhet.

Varsling av korrupsjon og andre misligheter i en virksomhet betegnes gjerne som *whistleblowing*. Alle har et samfunnsansvar og bør si ifra om straffbare handlinger. SpareBank 1 SMN har høy bevissthet rundt dette tema og bidrar med forebygging og avdekking av eventuelle tilfeller samt foretar utredninger ved mistanke om misligheter eller uregelmessigheter.

## Hvitvasking og terrorfinansiering

Kjenn din kunde og kjenn din kundes forretning er viktige prinsipper i Hvitvaskingsloven. Samtidig med den samfunnsmessige utviklingen med økt risikoeksponering, erfarer banken at regelverket og internasjonale standarder er i stadig utvikling. Gjennomgående stilles det økte krav samt mer spesifikke og strenge krav til kundekontroll og kundeoppfølging.

SpareBank 1 SMN arbeider systematisk med å avdekke og bekjempe økonomisk kriminalitet. Som rapporteringspliktig finansinstitusjon er banken pålagt å foreta en konkret gjennomgang av risikoen for hvitvasking og terrorfinansiering knyttet til vår virksomhet. Vår risikovurdering tar utgangspunkt i identifikasjon og vurdering av risiko knyttet til kunde, kundeforhold, produkter og transaksjoner. Kundekontrolltiltakene skal tilpasses den identifiserte risikoen.

Kunnskap om egen virksomhet og bankens kunder er viktig for å utøve en risikobasert tilnærming ift krav som lovverket stiller til oss. Det betyr at SpareBank 1 SMN skal kjenne til hvilke transaksjoner det er vanlig for kunden å foreta, for å kunne avdekke uvanlige/mistenkelige transaksjoner. Banken skal i den sammenheng kunne vise at våre kontrolltiltak er tilpasset den aktuelle risikoen. Myndigheter, kunder og konkurrenter skal ha tillit til bankens profesjonalitet og redelighet. Gjennom årvåkenhet i alle ledd i organisasjonen skal banken bidra til at våre produkter og tjenester ikke utnyttes til gjennomføring av kriminalitet.

Trusselbildet har endret seg innen økonomisk kriminalitet, ikke minst med økt grad av organisert og grensekryssende kriminalitet. Banken ser stadig mer avanserte forsøk på hvitvasking, og erfarer også økte transaksjoner over landegrenser samt en økning av utenlandske kunder. Vi observerer videre at svindel og svindelforsøk mot våre kunder blir stadig mer utbredt. Kundene blir forledet til å betale inn beløp til mottaker i utlandet, eksempelvis ift. nettdating, investeringssvindel, leie av feriehus, falske e-poster etc.

SpareBank 1 SMN har de siste to årene økt antall rapporteringer til Økokrim med ca 90 prosent fra tidligere år. Banken utredet og meldte 114 saker i 2015. En vesentlig andel av saker som ble rapportert, knytter seg til hyppige/store kontantinskudd via innskuddsautomat, som gjerne benyttes til overføring til utlandet, ekstraordinær nedbetaling av lån, sammenblanding av privat- og næringsvirksomhet etc. samt annen mistenkelig adferd på konto og større kontantuttak.

Alle medarbeidere skal etter fast intervall gjennomføre obligatorisk e-læring om hvitvasking og terrorfinansiering. I tillegg avholdes det årlig 20-25 kurs innen hvitvasking for et stort antall ansatte.

## Miljø

Konsernet gjennomfører tiltak som skal bidra til å redusere forbruk av energi, papir og andre ressurser. Videre reduserer vi ressurskrevende reisevirksomhet ved å erstatte reiser med videokonferanser. Håndtering av teknologisk avfall og innkjøp av miljøvennlige løsninger har også høy oppmerksomhet. Banken arbeider kontinuerlig for å sikre riktige innkjøp av teknologisk utstyr der vi legger energi og miljøkrav inn som spesifikke vurderingskriterier. Dette er forankret i en egen innkjøpsveileder og våre handlingsplaner for Miljøfyrtårn.

Alt teknologisk utstyr håndteres som spesialavfall og leveres i en godkjent miljøreturordning. Det ble i 2015 returnert vel 300 kg teknologisk avfall. Papirforbruket var 19,8 tonn, mot 26,5 tonn i 2014. Bruk av elektroniske arbeidsprosesser øker, noe som stiller større krav til sikkerhet og personvern. Følgende tiltak gjennomføres for å sikre fokus og kompetanse på sikkerhet:

- jevnlig interne kurs i sikkerhet
- gjennomført nasjonale sikkerhetsøvelser (katastrofeøvelser)

SpareBank 1 SMN foretok 3660 flyreiser i løpet av 2015 mot 3626 i 2014. Til tross for økt kundeaktivitet samt bankens engasjement i utvalg og prosjekter i regi av SpareBank 1-alliansen, er reiseaktiviteten med fly stabilt. Bruk av videokonferanser, telefonkonferanser og digitale verktøy for samhandling og kunnskapsdeling er økende. Vi oppfordrer også ansatte til å reise kollektivt eller helst sykle eller gå til og fra arbeid hvis praktisk mulig.

### **Meget lavt energiforbruk i hovedkontoret**

SpareBank 1 SMN flyttet inn i nytt hovedkontor høsten 2010. Våre målsetninger for energi og innemiljø var ambisiøse. Målet for energidelen i kontordelen var 85 kWh per kvm per år. Målsetningen ble oppfylt med god margin allerede første driftsår. Energiforbruket på kontordelen viste etter tre års drift 77 kWh per kvm, noe som er langt under myndighetskravene på 144 kWh per kvm. Konkrete tiltak for å redusere energiforbruket i 2014, har sammen med en lavere vintertemperatur, gitt en total innsparing på ca. 170.000 kWh sammenlignet med 2013. Forbruket i kontordelen ligger rundt 60 kWh per kvm. Årsakene til det lave energiforbruket er mange og sammensatte, men de viktigste faktorene er:

- en godt isolert og tett bygningskropp
- et svært energieffektivt ventilasjonssystem
- et godt styrings- og driftsoppfølgingssystem
- organisering av arbeidsplassen og oppfølging fra byggets brukere

Det arbeides med energireduserende tiltak på alle kontorer som er under miljøsertifisering.

### Miljøfyrtårn

SpareBank 1 SMN har valgt å sertifiseres som Miljøfyrtårn. Miljøfyrtårn er en nasjonal sertifiseringsordning i privat og offentlig sektor. Vi sertifiseres etter reglene om hovedkontormodell. Ved starten på 2015 var hovedkontoret i Trondheim og kontorene i Ålesund, Stjørdal og Steinkjer sertifisert. Nå er i tillegg 12 andre kontorer sertifisert. Våre datterselskap SpareBank 1 Finans Midt-Norge og SpareBank 1 Bilplan er også sertifisert. Dette innebærer at kontorer, hvor ca. 700 ansatte har sitt daglige virke, er sertifisert innen områdene arbeidsmiljø, innkjøp/materialbruk, energi, transport, avfall, utslipp og estetikk. I 2016 starter sertifiseringen av resten av kontorene. SpareBank 1 SMN er også medlem av Grønt Punkt Norge.

## SpareBank 1 SMN og gavearbeidet

Bidrag til samfunnet skal være allmennyttig og komme flest mulig til gode. Vi legger betydelig vekt på at våre bidrag skal bygge, støtte og utvikle landsdelen. For å kunne skape nye verdier og gjøre landsdelen til et attraktivt sted å bo bidrar vi både med kompetanse og kapital.

- Vi jobber for at personer, ideer og ressurser bringes sammen og som bidrar til verdiskaping
- Vi tilfører kapital til aktivitet som fremmer samfunnsmessige målsettinger

Vi stiller de samme etiske og miljømessige kravene til våre samarbeidspartnere som oss selv. I prosesser og ved tildelinger av noe omfang, etableres skriftlige avtaler for å sikre at våre samfunnsmessige krav blir etterlevd. Våre hovedsatsingsområder er følgende:

### Næringsutvikling

- innovasjon og nyskaping
- kompetanseoverføring til regionens næringsliv
- bidra til å utvikle infrastruktur
- utvikle entreprenørskap
- starthjelp ved nyetableringer (såkorn- og venturekapital)

### Kultur/idrett

- særskilt satsing mot barn og ungdom
- bidra til å styrke regionens identitet og historiske grunnlag basert på Olavstradisjonen (Olavsarven)
- bidra til å stimulere talent, ungdom og ildsjeler både innenfor kultur- og idrettsområdet, blant annet gjennom SpareBank 1 SMN Talentstipend

SpareBank 1 SMN utbetalte i 2015 vel 30 millioner kroner til samfunnsnyttig virksomhet gjennom gaveinstituttet.

