

SpareBank 1 SMN
Klimaregnskap
Rapporteringsåret 2023



Om konsernets klimaarbeid

Grønn omstilling av Midt-Norge driver utviklingen

Midt-Norge er et attraktivt sted for både næringsliv og folk – og det skal det være i lang tid fremover. Derfor er bærekraftig utvikling av regionen vår helt sentralt når vi beskriver vårt samfunnsansvar. Dette betyr å være en aktiv og synlig pådriver for grønn omstilling av Midt-Norge og fremme ansvarlig forretningspraksis.

For oss innebærer dette mer enn bare å minimere vår egen miljøpåvirkning. Finansnæringen har begrensede direkte utslipp, og vår påvirkning på klima gjennom daglig drift kommer stort sett fra utslipp knyttet til kontordrift, energiforbruk og reisevirksomhet. Selv om det er viktig for oss å senke våre utslipp fra daglig drift, ser vi også at vårt aller største bidrag ligger i hvordan vi klarer å påvirke våre leverandører og våre kunder i en mer bærekraftig retning.

Våre klimaambisjoner

Styret vedtok i 2022 en ambisjon om netto null utslipp innen 2050. For å hjelpe oss å dreie utslippene våre mot null har vi etablert overgangsplaner for ulike sektorer i utlånsporteføljene. Sammen med nullutslippsambisjonen vil overgangsplanene i stor grad påvirke hvordan vi finansierer disse bransjene fremover.

I 2023 fortsatte vi å styrke vårt arbeid med å utarbeide klimamål og overgangsplaner. I august vedtok styret å utarbeide klimamål for validering i henhold til Science Based Targets initiative (SBTi). SBTi er et globalt initiativ som hjelper bedrifter å sette vitenskapelig baserte klimamål for å redusere utslippene i tråd med Parisavtalen. Dette innebærer at vi i SpareBank 1 SMN, over de neste to årene, skal utvikle og få godkjent både kortsiktige og langsiktige mål med tilhørende handlingsplaner for å oppnå vår nullutslippsambisjon. Videre forplikter vi oss til å offentlig redegjøre for våre utslippsmål, reduksjonsplaner og fremgang i tråd med Parisavtalen.

Et robust og transparent klimaregnskap er et viktig verktøy for oss i arbeidet med å nå våre klimaambisjoner. For å nå målene våre er vi helt avhengig av å kunne kartlegge, måle og styre våre klimagassutslipp. Det betyr å beregne påvirkningen av all vår økonomiske aktivitet på et slik detaljnivå at vi, og våre interessenter, har muligheten til å forstå vår påvirkning og hva som skaper den.

Det er viktig å understreke at vi er på god vei, men ikke helt i mål. Vi har tatt store steg i vår rapportering av klimagassutslipp siden vi utarbeidet klimaregnskap for første gang i 2019.

I 2022 var vi blant de bankene som inkluderte utslipp fra utlånsporteføljen – såkalte finansierte utslipp. Disse utslippene anser vi for helt sentrale i vårt arbeid mot grønn omstilling av Midt-Norge, og i 2023 ble det etablert en prosjektgruppe som skal arbeide med å sikre at våre ambisjoner og overgangsplaner er i tråd med Parisavtalen.

Behandling av usikkerhet i datagrunnlaget

I arbeidet med klimaregnskapet står vi overfor flere utfordringer, spesielt knyttet til datakvalitet og usikkerhet i dataene. Et område vi har viet spesiell oppmerksomhet er tilgjengeligheten av pålitelige og oppdaterte data. Majoriteten av våre oppstrøms- og nedstrømsutslipp dekkes av sekundærdata. Videre er beregningsmetodikker og -standarder i stadig utvikling, noe som kan føre til inkonsistens i hvordan utslipp beregnes og rapporteres over tid. Endringer i datakvaliteten for utslippsfaktorer kan føre til endringer i rapporterte utslipp, selv uten endringer i den økonomiske aktiviteten. Dette påvirker påliteligheten i klimaregnskapet som måleverktøy, og er noe vi prioriterer høyt. For at klimaregnskapet skal være et godt styringsverktøy må vi samtidig etterstrebe å sikre at rapporterte endringer i utslipp i størst mulig grad gjenspeiler reelle klimatiltak og faktiske forbedringer i stedet for endringer i metodikk eller eksterne faktorer.

Sammenlignbarhet med tidligere år

I 2023 ble vi nødt til å revidere våre rapporterte klimaregnskap for fjoråret (2022) og vårt basisår (2019). Endringer i de metodiske forutsetningene og underliggende data i utslippsfaktorene for våre indirekte oppstrømsutslipp var av en vesentlighetsgrad som gjorde oss nødt til å beregne foregående år om igjen med oppdaterte forutsetninger for å sikre bedre sammenlignbarhet. Vi er bevisste disse utfordringene og usikkerhetene i vårt klimaregnskap, og det er et prioritert område vi jobber med å forbedre i 2024.

Samarbeidspartnere

Vi har i 2023 fortsatt vårt samarbeid med SpareBank 1 Regnskapshuset SMN AS og Asplan Viak AS i utarbeidelsen av klimaregnskapet. Vi tror på at kombinasjonen av lokal ekspertise og kjennskap til SpareBank 1 SMN, i møte med internasjonal fagdybde, har bidratt positivt til utviklingen av klimaregnskapet.



Prinsippnote for klimaregnskapet

Overordnede prinsipper og organisatorisk avgrensning

Klimaregnskapet følger standardene, anbefalingene og retningslinjene gitt i GHG-protokollen. Dette inkluderer *GHG Protocol Corporate Accounting and Reporting Standard*, *GHG Protocol Scope 2 Guidance*, og *The Corporate Value Chain (Scope 3) Accounting and Reporting Standard*.

I tråd med GHG-protokollen kategoriserer vi våre klimautslipp i tre overordnede kategorier, såkalte scopes. Disse definerer vi som:

- **Scope 1:** direkte utslipp fra kilder som vi eier eller kontrollerer, som gjennom forbrenning eller direkte utslipp slipper ut klimagasser til luft. Relevante utslippskilder vil kunne være utslipp fra eide kjøretøy.
- **Scope 2:** indirekte utslipp fra produksjon av kjøpt elektrisitet, oppvarming og kjøling som vi benytter på våre kontorer.
- **Scope 3:** indirekte utslipp som oppstår i vår verdikjede som vi forårsaker gjennom våre innkjøp og salg av varer og tjenester. Dette kan inkludere utslipp fra produksjon av kjøpte varer og tjenester som IT- og kontorutstyr, forretningsreiser til ansatte, utslipp fra det vi finansierer gjennom våre utlån m.m.

I tillegg benyttes begrepene *oppstrøm* og *nedstrøm* om indirekte utslipp som forårsakes henholdsvis før oss i verdikjeden (innkjøp) og etter oss i verdikjeden (finansierte utslipp).

Omfang og organisatorisk avgrensning

Klimaregnskapet er utarbeidet på grunnlag av innsamlede energi- og regnskapsdata fra SpareBank 1 SMN.¹

Innenfor rammen av GHG-protokollen defineres organisasjonens ansvarsområder for utslipp gjennom organisatoriske avgrensninger. Disse spesifiserer hvilke utslipp en organisasjon er ansvarlig for, og omfatter direkte utslipp fra kilder som organisasjonen eier eller kontrollerer, samt indirekte utslipp fra kilder utenfor organisasjonens kontroll.

Valget av organisatoriske avgrensninger påvirker hvilke utslipp som rapporteres og hvordan de rapporteres. Selskaper kan velge mellom egenkapitalmetoden eller kontrollmetoden. Egenkapitalmetoden inkluderer utslipp fra operasjoner som organisasjonen eier, uavhengig av om den har operasjonell kontroll over dem, mens kontrolltilnærmingen inkluderer utslipp fra operasjoner som organisasjonen enten har operasjonell eller finansiell kontroll over, uavhengig av eierskap.

I SpareBank 1 SMN benytter vi operasjonell kontroll i vårt klimaregnskap. Denne metoden definerer hvilke klimagassutslipp, fra eksempelvis driftsmidler, som skal inngå i klimaregnskapet og hva som faller innenfor de ulike scopene hvor vi inkluderer vi utslipp fra aktiviteter som selskapet har bestemmende kontroll over.

Datakilder og beregningsmetoder

For at klimaregnskapet skal kunne fungere som et godt styringsverktøy, og for at våre interessenter skal få så god informasjon som mulig om vårt klimaarbeid er vi avhengig av et komplett klimaregnskap. Vi bruker derfor flere datakilder og ulike beregningsmetoder for å gi et transparent bilde av våre utslipp.

I tråd med GHG-protokollen baserer vi oss på to hovedtyper av data; primær- og sekundærdata. Primærdata omfatter aktivitets- og/eller utslippsdata samlet inn direkte fra selskapet eller leverandørkjeden. I vårt klimaregnskap betrakter vi primærdata som kvantifiserte data fra våre aktiviteter, som forbruk av drivstoff eller strøm, kombinert med så spesifikke utslippsfaktorer som mulig.

Sekundærdata er som alle andre estimerte eller beregnede data. Dette kan for eksempel være stipulert strømforbruk på lokasjoner der vi ikke har måleravlesning, eller utslippsberegninger basert på kostnader.

Klimaregnskapet er utarbeidet ved bruk av tre beregningsmetoder:



Fysiske data

Beregning av primære datakilder med spesifikke utslippsfaktorer

- Vi beregner klimaeffekten av direkte og indirekte utslipp gjennom konvertering av primærdata til utslipp gjennom utslippsfaktorer. Eksempelvis henter vi inn måleravlesninger og multipliserer kilowattimene med en utslippsfaktor for å estimere vårt klimagassutslipp knyttet til forbruk av energi.
- I hovedsak gjelder denne metoden beregning av indirekte energirelaterte utslipp i Scope 2, samt beregning av enkelte finansierte utslipp i Scope 3. Dette er den mest spesifikke og pålitelige metoden for beregning av klimagassutslipp.

Spend-basert metode

Beregning av sekundære datakilder ved bruk av regnskapsdata

- Når vi ikke har tilgang på primærdata bruker vi sekundære datakilder. For våre indirekte utslipp knyttet til innkjøp av varer og tjenester bruker vi *Klimakost*, en vitenskapelig forankret utslippsmodell fra Asplan Viak AS. Modellen estimerer klimaavtrykket knyttet til driftskostnader og er spesielt nyttig for å estimere våre driftsrelaterte Scope 3-utslipp.
- Klimakostmodellen, en miljøutvidet kryssløpsmodell (EEIOA), benytter utslippsstatistikk fra ulike land, nærings- og industrisektorer, samt handel mellom disse for å estimere klimaavtrykket per krone brukt på varer og tjenester. Selv om denne metoden gir et oversiktsbilde over hvilke innkjøpsarter og aktiviteter som har størst påvirkning, er den ikke i stand til å skille utslipp ned på enkeltprodukter eller leverandører.
- Denne metoden er av den grunn best egnet til å identifisere hovedkildene til våre utslipp, noe som gjør det mulig for oss å fokusere på de mest vesentlige utslippsdriverne ved hjelp av fysiske data.

Partnership for Carbon Accounting Financials (PCAF)

Beregning av finansierte utslipp ved bruk av primære og sekundære datakilder

- I vår nedstrøms verdikjede finner vi majoriteten av vårt klimagassutslipp. I utgangen av 2021 ble vi medlem av Partnership for Carbon Accounting Financials (PCAF), et globalt samarbeid mellom finansinstitusjoner for å harmonisere estimering, måling og opplysninger om klimagassutslipp knyttet til sine utlansporteføljer.
- Vi tar utgangspunkt i PCAF-metodikken, samt Finans Norges oppdaterte veileder på PCAF og finansierte utslipp for å estimere våre klimautslipp i utlansporteføljene.

¹ Fra 1. mai 2023 ble SpareBank 1 SMN og SpareBank 1 Søre Sunnmøre slått sammen. Fra denne datoen ble også SpareBank 1 Søre Sunnmøre inkludert i datainnsamlingen for SpareBank 1 SMN. Utslippene som skjedde fra 1. januar 2023 til 30. april 2023, samt for hele regnskapsåret 2022, er beregnet på proforma-basis. Dette er i tråd med hvordan den finansielle rapporteringen er utført.

Prinsippnote for klimaregnskapet

Vesentlige endringer

Det er fire vesentlige endringer som påvirker klimaregnskapet for 2023, og som nødvendiggjør en tilbakeregning av tidligere års klimaregnskap for å sikre sammenlignbarhet mellom basisår, fjorår og årets rapportering.

Fusjon med SpareBank 1 Søre Sunnmøre

1. mai 2023 ble SpareBank 1 SMN og SpareBank 1 Søre Sunnmøre fusjonert. Klimagassberegningene fra begge bankene rapporteres samlet fra og med 1. mai 2023.

Oppstrømsutslippene fra 1. januar 2023, til og med 30. april 2023, samt for hele regnskapsåret 2022, er beregnet på proforma-basis for å danne et sammenligningsgrunnlag for våre utslipp knyttet til daglig drift. Klimagassutslippene presentert med proforma-informasjon er å finne på siste side i klimaregnskapet.

Presentasjonen av proforma-informasjon er i tråd med hvordan den finansielle rapporteringen og tilhørende noteverk er utarbeidet. Nedstrømsutslipp eller nøkkeltallsberegninger for SpareBank 1 Søre Sunnmøre er ikke inkludert vår proforma-beregning.

Endring i utslippsfaktorer i Klimakostmodellen (Asplan Viak AS)

Ved utarbeidelsen av årets klimaregnskap oppdaget vi en nedgang i utslipp sammenligning mot fjorårets klimaregnskap. Nedgangen kunne ikke forklares med redusert økonomisk aktivitet eller mer klimateffektiv drift. I tillegg har vi fusjonert med SpareBank 1 Søre Sunnmøre, noe som kunne ha forårsaket en økning i utslipp isolert sett.

Vi oppdaget at endringene skyldtes oppdaterte utslippsfaktorer for 2023¹. Disse oppdateringene, som inkluderte flere mindre metodiske justeringer og usikkerheter i det statistiske grunnlaget, resulterte i en vesentlig samlet endring. Endringen av fjorårets klimaregnskap forårsaket en utslippsøkning i 2023, fremfor en utslippsreduksjon.

Endringen i utslippsfaktorer var av en vesentlighetsgrad som medførte at klimaregnskapet ikke var sammenlignbart med tidligere år, uten en justering med det nye faktorsettet.

Endring i PCAF-metodikken

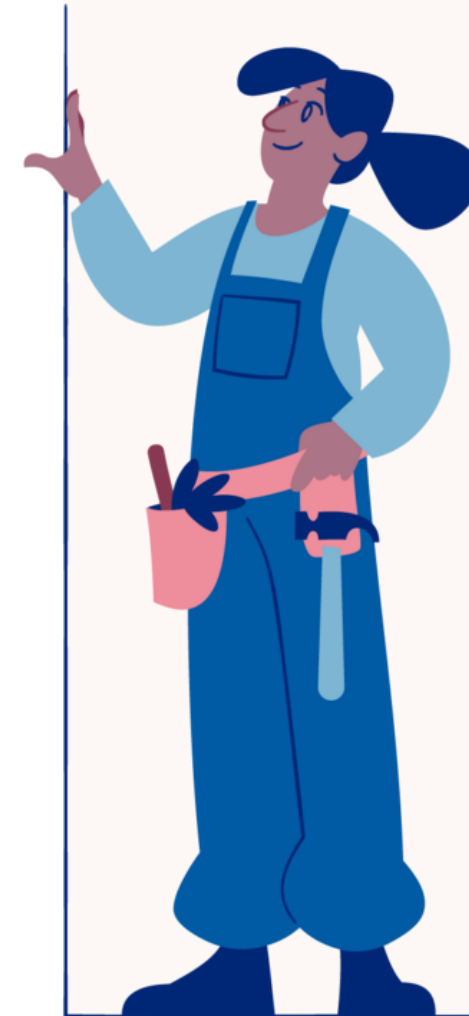
Metodikken for å estimere klimagassutslippene fra utlånsporteføljen er i år oppdatert for å være i tråd med Finans Norge sin oppdaterte «Veileder for beregning av finansierte klimagassutslipp». Utslippsfaktorene ble høsten 2023 oppdatert til en ny versjon av EXIOBASE, uten manuelle justeringer og korrigeringer av ekstremverdier. Dette har ført til betydelige endringer i utslippsfaktorene.

Vi har sett til den oppdaterte veiledningen for PCAF-databasen og rådført oss med Asplan Viak AS for å evaluere utslippsfaktorene. Basert på deres tilbakemeldinger og i samråd med andre banker i SpareBank 1 Alliansen, har vi valgt å bytte fra norske utslippsfaktorer til EU-faktorer og korrigert noen ekstremverdier. På grunn av disse betydelige endringene i målemetoden, har vi estimert de historiske tallene for 2022 på nytt med den oppdaterte målemetoden. Dette sikrer at rapporterte endringer i størst mulig grad reflekterer endringer i faktiske klimagassutslipp, og ikke bare tekniske justeringer i målemetoden.

Justering av utslippsfaktor for elektrisitet

Tidligere klimaregnskap benyttet to ulike kilder for elektrisitetsrelaterte utslipp. I Scope 2 ble en nordisk elektrisitetsmiks (136g CO₂e/kWh) benyttet for lokasjonsbaserte utslipp², mens markedsbaserte Scope 2-utslipp ble beregnet med en residualmiks fra NVE (405g CO₂e/kWh)³. Samtidig benyttet vi en norsk forbruksmiks fra NVE i lokasjonsbaserte utslippsfaktorer i vår beregning av finansierte utslipp, samt den samme residualmiksen for markedsbaserte utslipp som for oppstrømsutslippene.

For 2023 har vi valgt å benytte samme faktorsett fra NVE i Scope 2 både oppstrøms og nedstrøms i klimaregnskapet. Dette gjelder både for lokasjons- og markedsbaserte strømrelaterte utslipp, hhv. norsk forbruksmiks (19g CO₂e/kWh) og europeisk residualmiks (502g CO₂e/kWh)^{3,4}. Vi har tilbakeregnet Scope 2-beregningen for 2019 og 2022 med tilsvarende NVE-faktorer for å sikre sammenlignbarhet mellom rapporteringsårene.



¹ Oppdateringene inkluderte justeringer i utslippsfaktorene, som revidert globalt oppvarmingspotensial (GWP) for klimagasser, omfordeling av utslipp i noen norske sektorer, og endringer i intensiteter basert på ny økonomisk data. Intensiteter for 2022 og 2023 er justert med konsumprisindeksen, noe som innebærer usikkerheter. Det er en forsinkelse i tilgjengeliggjøringen av statistikk, som ikke samsvarer med finansielle rapporteringsår. Dette betyr at 2023-utslippsfaktorene er påvirket av makroøkonomiske forhold fra 2021, hvor den globale pandemien sannsynligvis forklarer avvik i rapporterte utslipp fra mange industrisektorer.

² NS3720 - estimert snitt for EU-miks

³ Norges vassdrags- og energidirektorat (NVE): Varedeklarasjon for strømleverandører

⁴ Norges vassdrags- og energidirektorat (NVE): Klimadeklarasjon for fysisk levert strøm

Klimagassutslipp i egen drift

Rapporteringsåret 2023

Om resultatene

Vi har et totalt beregnet oppstrøms klimagassutslipp¹ på 14 744 tCO₂e i 2023, mot 13 967 tCO₂e i 2022. Dette utgjør en økning på 6%.

I samme periode var økningen i selskapets salgsinntekter større enn den beregnede økningen i utslipp fra daglig drift. I tillegg ble SpareBank 1 Søre Sunnmøre fra 1. mai 2023 fusjonert inn.

Det er sannsynlig at den absolutte utslippsøkningen skyldes en økning i aktivitet etter justering av fjorårstall.

• Scope 1

Vi rapporterer i dag ingen utslipp i Scope 1. Direkte utslipp fra kilder som vi eier eller kontrollerer begrenser seg for oss til utslipp fra eide kjøretøy. Eventuelle utslipp fra eide kjøretøy er estimert basert på kostnad og er lagt under forretningsreiser i Scope 3.

• Scope 2

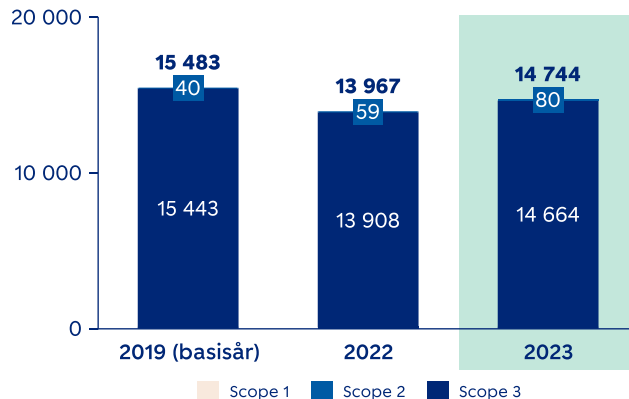
Indirekte klimagassutslipp knyttet til forbruk av innkjøpt energi, herunder elektrisitet, fjernvarme og -kjøling i våre kontorlokaler i Midt-Norge, Sunnmøre og Oslo.

Vårt totale estimerte energiforbruk i 2023 var 3 542 MWh. Sammenlignet med 2022 er dette en økning på 32%. Dette består av en andel fjernvarme (14%) og en andel elektrisitet (86%).

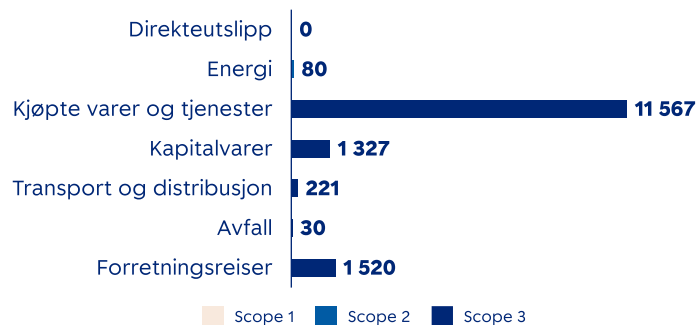
• Scope 3

Majoriteten (99%) av våre oppstrømsutslipp knytter seg til indirekte utslipp fra daglig drift. De største bidragsyterne stammer fra innkjøp av IT-relaterte tjenester, reisekostnader, kapitalslit, leie lokaler, markedsføring og media, samt øvrige driftsavtaler.

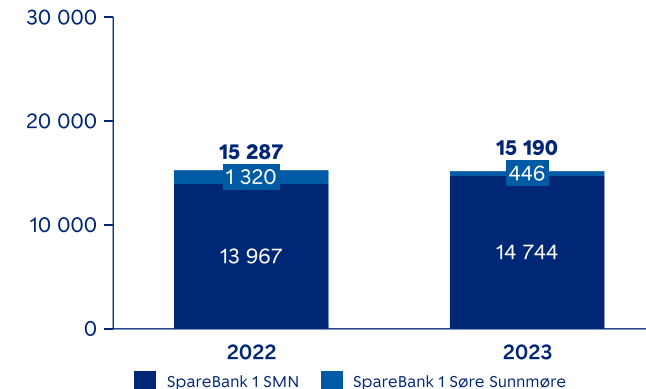
Våre totale klimagassutslipp fra egen drift
tonn CO₂-ekvivalenter



Distribusjon av våre totale klimagassutslipp fra egen drift
tonn CO₂-ekvivalenter



Proformaberegning av egen drift SpareBank 1 SMN etter fusjon²
tonn CO₂-ekvivalenter



¹ Resultatet viser totale estimerte, lokasjonsbaserte oppstrømsutslipp. Totale markedsbaserte oppstrømsutslipp var 15 878 tCO₂e i 2023, mot 14 865 tCO₂e i 2022.

² Klimagassutslippene til SpareBank 1 Søre Sunnmøre er for perioden 01.01.23 – 30.04.23, samt for hele regnskapsåret 2022, beregnet på proforma-basis.

Finansierte klimagassutslipp

Rapporteringsåret 2023

Om resultatene

Våre estimater indikerer fortsatt at klimagassutslippene i utlånsporteføljen er konsentrert om noen få bransjer, og en begrenset andel av vårt utlånsvolum.

Fire bransjer utgjør kun 13% av utlån, men hele 85% av klimagassutslippene. Disse bransjene er jordbruk og skogbruk (60%), sjøfart og offshore (11%), transport og annen tjenesteytende virksomhet (8%) og fiske og fangst (7%). Klimagassutslippene har økt med 8%, noe som er mindre enn økningen i utlån.

Økning i utlån skyldes både fusjonen med SpareBank 1 Søre Sunnmøre, inflasjon og vekst i finansierte aktiva. For landbruk har de aktivitetsbaserte utslippene økt, ved at vi har finansiert mer produsert vare. For fiskeri er utslippene redusert som følge av redusert utlånsvolum og færre finansierte båter.

Fiske og fangst

For fiskeriporteføljen har vi samlet inn bunkersbruk (drivstoff på skip) for våre største kunder i flere år. Dette er brukt til å estimere klimagassutslipp for fiskeriporteføljen med relativt god kvalitet. Dette er den porteføljen som har best datakvalitet i analysen. Datakilden har ett-årlig tidsforsinkelse, altså er bunkersbruk for 2022 brukt til å estimere kundens utslippintensitet for 2023. Dersom en kundes finansiering har økt fra 2022 til 2023, så har altså estimerte utslippene økt tilsvarende.

Lønnstakere (boliglån)

For boliglånsporteføljen er estimerte klimagassutslipp levert av Eiendomsverdi AS, og utarbeidet av Simenergi AS. Klimagassutslippene er estimert med klimagassutslippsfaktor basert på fysisk produksjonsmiks med et utslipp på 19 gram CO₂e per kWh. Vi har også presentert estimerte klimagassutslipp basert på europeisk restmiks, på 502 gram CO₂e per kWh.

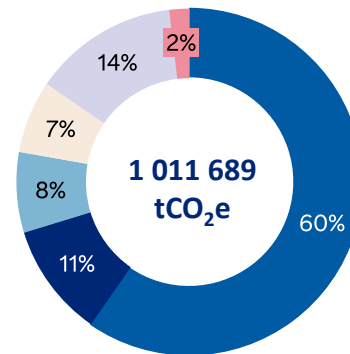
Eiendomsdrift

Klimagassutslippene fra finansiert næringseiendom er gjort ved å hente informasjon om hvert enkelt bygg, altså type eiendom, bruksareal og energimerke, der det eksisterer. Informasjonen om bygget er så satt sammen med PCAF-utslippsfaktorer for eiendom, enten per kvm eller per bygg.

Jordbruk og skogbruk

I årsrapport for 2022 ble estimerte klimagassutslipp fra landbruket estimert basert på utslippsfaktorer fra Asplan Viak, som igjen ble koblet til informasjon på gårdsnivå fra produksjonstilskudsregisteret. Registeret inneholder oversikt over antall dyr, produksjon og forvaltet areal. I denne rapporten er utslippsfaktorene byttet ut med tallene i Finans Norge sin veileder, de såkalte PLATON-faktorene. Dette har isolert sett gitt en økning i utslippene på 50%, men endringen er oppveiet med at gårdsbruk som ikke har noen aktivitet registrert i produksjonstilskudsregisteret nå er estimert som bolig, mens det tidligere fikk estimert veldig høye utslipp med faktorbasert metode.

Fordeling av finansierte klimagassutslipp tonn CO₂-ekvivalenter



Jordbruk og skogbruk Sjøfart og offshore Transport og annen tjenesteytende virksomhet
Fiske og fangst Øvrig næring Lønnstakere (Boliglån)



Resultat og nøkkeltall klimagassutslipp

Rapporteringsåret 2023

Totalt klimagassutslipp tonn CO ₂ -ekvivalenter	2019	2022	2023	Endring	Endring
	Basisår	Fjorår	Rapporteringsår	Mot siste år	Mot basisår
Scope 1 GHG-utslipp (tCO₂e)					
Total netto Scope 1 GHG-utslipp	-	-	-	0 %	0 %
Scope 2 GHG-utslipp (tCO₂e)					
Total netto lokasjonsbasert	40	59	80	36 %	98 %
Total netto markedsbasert	939	957	1 214	27 %	29 %
Scope 3 GHG-utslipp (tCO₂e)					
Total netto oppstrøms Scope 3	15 443	13 908	14 664	5 %	-5 %
Kjøpte varer og tjenester	11 279	11 056	11 567	5 %	3 %
Kapitalvarer	1 416	1 217	1 327	9 %	-6 %
Transport og distribusjon	624	248	221	-11 %	-65 %
Avfall som følge av operasjoner	37	20	30	52 %	-18 %
Forretningsreiser	2 087	1 367	1 520	11 %	-27 %
Total netto nedstrøms Scope 3	-	934 982	1 011 689	8 %	-
Finansierte utslipp	-	934 982	1 011 689	8 %	-
Jordbruk og skogbruk	-	517 847	603 450	17 %	-
Fiske og fangst	-	96 122	69 027	-28 %	-
Havbruk	-	17 584	13 785	-22 %	-
Industri og bergverk	-	50 424	61 931	23 %	-
Bygg, anlegg og vannforsyning	-	14 453	19 463	35 %	-
Varehandel, hotell- og restaurantvirksomhet	-	24 880	28 499	15 %	-
Sjøfart og offshore	-	118 228	107 439	-9 %	-
Eiendomsdrift	-	3 347	4 453	33 %	-
Forretningsmessig tjenesteyting	-	4 713	5 903	25 %	-
Transport og annen tjenesteytende virksomhet	-	68 844	75 896	10 %	-
Offentlig forvaltning	-	1	3	285 %	-
Øvrige sektorer	-	2 973	2 728	-8 %	-
Lønnstakere (Boliglån)	-	15 566	19 113	23 %	-
Totalt GHG-utslipp (tCO₂e)					
Totalt GHG-utslipp (lokasjonsbasert)	-	948 949	1 026 434	8 %	-
Totalt GHG-utslipp (markedsbasert)	-	949 847	1 027 567	8 %	-
Energiforbruk (MWh)					
Nettoforbruk strøm	2 371	2 385	3 058	28 %	29 %
Nettoforbruk fjernvarme	-	301	484	61 %	-

Nøkkeltall tonn CO ₂ -ekvivalenter	2019	2022	2023	Endring	Endring
	Basisår	Fjorår	Rapporteringsår	Mot siste år	Mot basisår
Totalomsetning (i 1000 kr)					
Salgsinntekt	6 339 000,0	7 650 000,0	13 131 000,0	72 %	107 %
Utslippsintensitet per omsetning					
kg CO ₂ e/1000 kr omsetning (lokasjonsbasert)	-	130,6	78,2	-40 %	-
kg CO ₂ e/1000 kr omsetning (markedsbasert)	-	124,2	78,3	-37 %	-

¹Lokasjonsbaserte utslipp fra strømforbruk er beregnet med NVEs utslippsfaktor for fysisk levert strøm (19 g CO₂e/kWh).

²Markedsbaserte utslipp fra strømforbruk er beregnet med to utslippsfaktorer. For opprinnelsesgarantier har vi beregnet 0 g CO₂e/kWh. For markedsbaserte utslipp hvor det ikke er kjøpt opprinnelsesgarantier brukes NVEs faktor for europeisk restmix (502 g CO₂e/kWh).

³Utslipp fra forbruk av fjernvarme er for 2023 beregnet med en utslippsfaktor på 45,1 g CO₂e/kWh. Dette gjelder både for lokasjons- og markedsbaserte Scope 2-utslipp.

Resultat og nøkkeltall klimagassutslipp

Rapporteringsåret 2023 - inkludert proformaberegning SpareBank 1 Søre Sunnmøre

Totale klimagassutslipp tonn CO ₂ -ekvivalenter	2019	2022	2023	Endring	Endring
	Basisår	Fiorår	Rapporteringsår	Mot siste år	Mot basisår
Scope 1 GHG-utslipp (tCO₂e)					
Total netto Scope 1 GHG-utslipp	-	-	-	0 %	0 %
Scope 2 GHG-utslipp (tCO₂e)					
Total netto lokasjonsbasert	40	61	81	33 %	100 %
Total netto markedsbasert	939	1 009	1 235	22 %	32 %
Scope 3 GHG-utslipp (tCO₂e)					
Total netto oppstrøms Scope 3	15 443	15 227	15 110	-1 %	-2 %
Kjøpte varer og tjenester	11 279	12 032	11 892	-1 %	5 %
Kapitalvarer	1 416	1 365	1 365	0 %	-4 %
Transport og distribusjon	624	277	228	-18 %	-63 %
Avfall som følge av operasjoner	37	20	30	52 %	-18 %
Forretningsreiser	2 087	1 532	1 594	4 %	-24 %
Total netto nedstrøms Scope 3	-	934 982	1 011 689	8 %	-
Finansierte utslipp	-	934 982	1 011 689	8 %	-
Jordbruk og skogbruk	-	517 847	603 450	17 %	-
Fiske og fangst	-	96 122	69 027	-28 %	-
Havbruk	-	17 584	13 785	-22 %	-
Industri og bergverk	-	50 424	61 931	23 %	-
Bygg, anlegg, kraft og vannforsyning	-	14 453	19 463	35 %	-
Varehandel, hotell- og restaurantvirksomhet	-	24 880	28 499	15 %	-
Sjøfart og offshore	-	118 228	107 439	-9 %	-
Eiendomsdrift	-	3 347	4 453	33 %	-
Forretningsmessig tjenesteyting	-	4 713	5 903	25 %	-
Transport og annen tjenesteytende virksomhet	-	68 844	75 896	10 %	-
Offentlig forvaltning	-	1	3	285 %	-
Øvrige sektorer	-	2 973	2 728	-8 %	-
Lønnstakere (Boliglån)	-	15 566	19 113	23 %	-
Totale GHG-utslipp (tCO₂e)					
Totale GHG-utslipp (lokasjonsbasert)	-	950 269	1 026 880	8 %	-
Totale GHG-utslipp (markedsbasert)	-	951 218	1 028 034	8 %	-
Energiforbruk (MWh)					
Nettoforbruk strøm	2 371	2 489	3 100	25 %	31 %
Nettoforbruk fjernvarme	-	301	484	61 %	-

¹Lokasjonsbaserte utslipp fra strømforbruk er beregnet med NVEs utslippsfaktor for fysisk levert strøm (19 g CO₂e/kWh).

²Markedsbaserte utslipp fra strømforbruk er beregnet med to utslippsfaktorer. For opprinnelsesgarantier har vi beregnet 0 g CO₂e/kWh. For markedsbaserte utslipp hvor det ikke er kjøpt opprinnelsesgarantier brukes NVEs faktor for europeisk restmikts (502 g CO₂e/kWh).

³Utslipp fra forbruk av fjernvarme er for 2023 beregnet med en utslippsfaktor på 45,1 g CO₂e/kWh. Dette gjelder både for lokasjons- og markedsbaserte Scope 2-utslipp.